

แบบรายงานผลการวิเคราะห์สถานการณ์การเกษตรของอำเภอ
ตามแนวทางการจัดทำแผนพัฒนาการเกษตร ระดับอำเภอ/ตำบล ปี ๒๕๖๒
อำเภอค้อวัง จังหวัดยโสธร



หลักฐานประกอบการพิจารณาประกอบการประเมินผลการปฏิบัติราชการ
ของเกษตรจังหวัด ตัวชี้วัดที่ ๑.๑.๒ ร้อยละของความสำเร็จในการจัดทำ
แผนพัฒนาการเกษตร ระดับอำเภอ ปี ๒๕๖๖ - ๒๕๗๐

สารบัญ

	หน้า
การวิเคราะห์สถานการณ์การเกษตรของอำเภอ	
๑. ข้อมูลประกอบการวิเคราะห์พื้นที่	๑
๑.๑ เกษตรกรและองค์กรเกษตรกร	๑
๑.๒ ศักยภาพพื้นที่/ทรัพยากรการเกษตร	๗
๑.๔ สินค้าเกษตรที่สำคัญ	
๑.๔.๑ ชนิดสินค้าข้าว	๑๓
๑) พื้นที่เหมาะสม/ไม่เหมาะสม	
๒) ปริมาณการผลิต	
๓) สถานการณ์การใช้เทคโนโลยีการผลิต	
๔) ภูมิทุนการเพาะปลูก	
๕) ต้นทุนการผลิต	
๖) สถานการณ์การตลาด/วิธีการตลาด	
๗) เกษตรกรต้นแบบในพื้นที่	
๑.๔.๒ ชนิดสินค้าถั่วลิสง	๑๘
๑) พื้นที่เหมาะสม/ไม่เหมาะสม	
๒) ปริมาณการผลิต	
๓) สถานการณ์การใช้เทคโนโลยีการผลิต	
๔) ภูมิทุนการเพาะปลูก	
๕) ต้นทุนการผลิต	
๖) สถานการณ์การตลาด/วิธีการตลาด	
๗) เกษตรกรต้นแบบในพื้นที่	
๑.๔.๓ ชนิดสินค้าหอมแดง	๒๐
๑) พื้นที่เหมาะสม/ไม่เหมาะสม	
๒) ปริมาณการผลิต	
๓) สถานการณ์การใช้เทคโนโลยีการผลิต	
๔) ภูมิทุนการเพาะปลูก	
๕) ต้นทุนการผลิต	
๖) สถานการณ์การตลาด/วิธีการตลาด	
๗) เกษตรกรต้นแบบในพื้นที่	
๒ ประเด็นปัญหา สภาพปัญหาแนวทางการแก้ปัญหา	๒๔
๓ การจัดทำ TOWS Matrix	๒๕

สารบัญตาราง

	หน้า
ตารางที่ ๑ แสดงหัวหน้าครัวเรือนจำแนกตามอายุ อำเภอค้อวัง จังหวัดยโสธร	๑
ตารางที่ ๒ แสดงลักษณะการประกอบอาชีพเกษตรกร อำเภอค้อวัง จังหวัดยโสธร	๒
ตารางที่ ๓ แสดงลักษณะการถือครองที่ดินของเกษตรกร อำเภอค้อวัง จังหวัดยโสธร	๒
ตารางที่ ๔ แสดงลักษณะประเภทเอกสารสิทธิ์ อำเภอค้อวัง จังหวัดยโสธร	๒
ตารางที่ ๕ แสดงจำนวนและสมาชิกสถาบันเกษตรกรอำเภอค้อวัง จังหวัดยโสธร	๓
ตารางที่ ๖ แสดงจำนวนแหล่ง/ศูนย์เรียนรู้และบริการด้านการเกษตร อำเภอค้อวัง จังหวัดยโสธร	๓
ตารางที่ ๗ แสดงข้อมูลอาสาสมัครเกษตรกรอำเภอค้อวัง จังหวัดยโสธร	๔
ตารางที่ ๘ แสดงข้อมูลปราชญ์ชาวบ้านอำเภอค้อวัง จังหวัดยโสธร	๔
ตารางที่ ๙ ศูนย์เครือข่ายของศูนย์เรียนรู้การเพิ่มประสิทธิภาพการผลิตสินค้าเกษตรอำเภอค้อวัง จังหวัดยโสธร	๕
ตารางที่ ๑๐ แสดงปฏิทินการทำงานแปลงใหญ่ข้าวบ้านเหล่าน้อย ต.ค้อวัง อ.ค้อวัง จังหวัดยโสธร	๗
ตารางที่ ๑๑ แสดงปริมาณการปลูกข้าว อำเภอค้อวัง จังหวัดยโสธร	๑๕
ตารางที่ ๑๒ แสดงต้นทุนการผลิตข้าว อำเภอค้อวัง จังหวัดยโสธร	๑๖
ตารางที่ ๑๓ แสดง Smart Farmer ต้นแบบในด้านการผลิต อำเภอค้อวัง จังหวัดยโสธร	๑๗
ตารางที่ ๑๔ แสดงปริมาณการปลูกถั่วลิสง อำเภอค้อวัง จังหวัดยโสธร	๑๘
ตารางที่ ๑๕ แสดงปฏิทินการปลูกถั่วลิสง อำเภอค้อวัง จังหวัดยโสธร	๑๙
ตารางที่ ๑๖ แสดงต้นทุนการผลิตถั่วลิสง ต่อไร่ ปี ๒๕๖๓ อำเภอค้อวัง จังหวัดยโสธร	๑๙
ตารางที่ ๑๗ แสดงปริมาณการปลูกหอมแดง อำเภอค้อวัง จังหวัดยโสธร	๒๑
ตารางที่ ๑๘ แสดงต้นทุนการผลิตหอมแดง ต่อไร่ ปี ๒๕๖๒ อำเภอค้อวัง จังหวัดยโสธร	๒๒
ตารางที่ ๑๙ แสดง Smart Farmer ต้นแบบ อำเภอค้อวัง จังหวัดยโสธร	๒๓
ตารางที่ ๒๐ แสดงประเด็นปัญหา สภาพของปัญหาแนวทางการแก้ไข	๒๔
ตารางที่ ๒๑ แสดงการวิเคราะห์ตาราง TOWS Matrix	๒๕

สารบัญภาพ

	หน้า
ภาพที่ ๑ แสดงหัวหน้าครัวเรือนเกษตรกรจำแนกตามอายุ อำเภอค้อวัง จังหวัดยโสธร	๑
ภาพที่ ๒ แสดงลักษณะการประกอบอาชีพ อำเภอค้อวัง จังหวัดยโสธร	๒
ภาพที่ ๓ แสดงที่ตั้งศูนย์เรียนรู้การเพิ่มประสิทธิภาพการผลิตสินค้าเกษตร และเครือข่าย อำเภอค้อวัง จังหวัดยโสธร	๖
ภาพที่ ๔ แสดงข้อมูลแผนที่จุดดิน อำเภอค้อวัง จังหวัดยโสธร,สถานีพัฒนาที่ดินยโสธร ๒๕๖๓	๑๒
ภาพที่ ๕ แสดงพื้นที่ปลูกข้าว (พื้นที่ปลูกจริง) อำเภอค้อวัง	๑๓
ภาพที่ ๖ แผนที่แสดงพื้นที่ปลูกข้าว ตามระดับชั้นความเหมาะสม อำเภอค้อวัง	๑๔
ภาพที่ ๗ แสดงปฏิทินการเพาะปลูกข้าว ในอำเภอค้อวัง จังหวัดยโสธร	๑๖
ภาพที่ ๘ แสดงแหล่งรับซื้อข้าว อำเภอค้อวัง	๑๗
ภาพที่ ๙ แสดงปริมาณการปลูกถั่วลิสง อำเภอค้อวัง จังหวัดยโสธร	๑๘
ภาพที่ ๑๐ แสดงแหล่งรับซื้อถั่วลิสง อำเภอค้อวัง	๒๐
ภาพที่ ๑๑ แผนที่แสดงเขตความเหมาะสม (พื้นที่มีศักยภาพ) สำหรับปลูกหอมแดง อำเภอค้อวัง	๒๑
ภาพที่ ๑๒ แสดงปฏิทินการเพาะปลูกหอมแดง ในอำเภอค้อวัง จังหวัดยโสธร	๒๒
ภาพที่ ๑๓ แสดงแหล่งรับซื้อหอมแดง อำเภอค้อวัง	๒๓

การวิเคราะห์สถานการณ์การเกษตรของอำเภอ

๒.๑ ข้อมูลประกอบการวิเคราะห์

๒.๑.๑ เกษตรกรและองค์กรเกษตรกร

๑) เกษตรกร

(๑) ครัวเรือนเกษตรกร

อำเภอค้อวังมีครัวเรือนเกษตรกร จำนวน ๔,๘๗๓ ครัวเรือน โดยมีหัวหน้าครัวเรือนเกษตรกร อายุระหว่าง ๕๖-๕๕ ปี จำนวน ๒,๔๓๖ ครัวเรือน คิดเป็นร้อยละ ๕๐ รองลงมาอายุระหว่าง ๕๖-๖๕ ปี คิดเป็นร้อยละ ๑๔๖๒ และอายุระหว่าง ๓๖-๔๕ ปี ๙๗๕ ครัวเรือน คิดเป็นร้อยละ ๒๐ ตามลำดับ

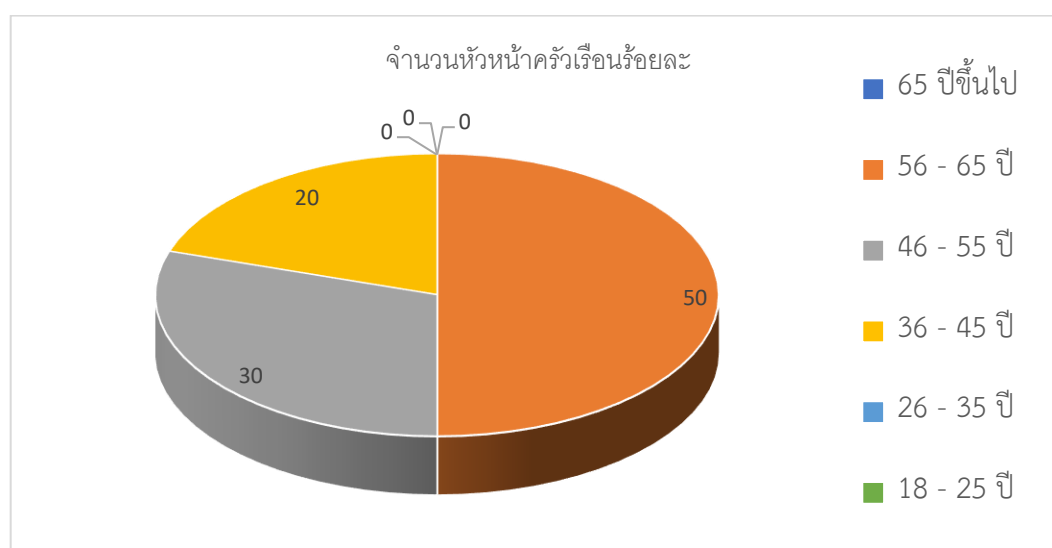
(๒) ลักษณะการประกอบอาชีพ

อำเภอค้อวังมีเกษตรกรที่ประกอบอาชีพหลักส่วนใหญ่เป็นการประกอบอาชีพเกษตรกรรม เป็นหลัก จำนวน ๔,๘๗๓ ครัวเรือน คิดเป็นร้อยละ ๘๘ และประกอบอาชีพเกษตรกรรมเป็นรอง จำนวน ๙๗ ครัวเรือน คิดเป็นร้อยละ ๒ %

ตารางที่ ๑ แสดงหัวหน้าครัวเรือนจำแนกตามอายุ อำเภอค้อวัง จังหวัดยโสธร

ช่วงอายุ (ปี)	ครัวเรือน	ร้อยละ
๖๕ ปีขึ้นไป	๐	๐
๕๖ - ๖๕ ปี	๒,๔๓๖	๕๐
๔๖ - ๕๕ ปี	๑,๔๖๒	๓๐
๓๖ - ๔๕ ปี	๙๗๕	๒๐
๒๖ - ๓๕ ปี	๐	๐
๑๘ - ๒๕ ปี	๐	๐
รวม	๔,๘๗๓	๑๐๐

ที่มา : สำนักงานเกษตรอำเภอค้อวัง พ.ศ. ๒๕๖๓



ภาพที่ ๑ แสดงหัวหน้าครัวเรือนเกษตรกรจำแนกตามอายุ อำเภอค้อวัง จังหวัดยโสธร

(ที่มา : สำนักงานเกษตรอำเภอค้อวัง พ.ศ. ๒๕๖๔)

ตารางที่ ๒ แสดงลักษณะการประกอบอาชีพเกษตรกร อำเภอค้อวัง จังหวัดยโสธร

ลักษณะการประกอบอาชีพ	ครัวเรือน	ร้อยละ
ประกอบอาชีพเกษตรกรเป็นหลัก	๔,๘๗๓	๙๘
ประกอบอาชีพเกษตรกรเป็นรอง	๒,๓๕๖	๒

ที่มา : สำนักงานเกษตรอำเภอค้อวัง พ.ศ. ๒๕๖๓



ภาพที่ ๒ แสดงลักษณะการประกอบอาชีพ อำเภอค้อวัง จังหวัดยโสธร
(ที่มา : สำนักงานเกษตรอำเภอค้อวัง, พ.ศ.๒๕๖๓)

(๓) ลักษณะการถือครองที่ดิน

ลักษณะการถือครองที่ดินของเกษตรกรอำเภอค้อวัง ส่วนใหญ่เกษตรกรเป็นเจ้าของเอง จำนวน ๔,๘๗๓ ครัวเรือน คิดเป็นร้อยละ ๑๐๐ รองลงมาคืออื่นๆ (ที่สาธารณะประโยชน์, ทำฟรี) จำนวน ๑๒๕ ครัวเรือน คิดเป็นร้อยละ ๒.๕ และเช่า จำนวน ๔๕ ครัวเรือน คิดเป็นร้อยละ ๐.๙ ตามลำดับ

ตารางที่ ๓ แสดงลักษณะการถือครองที่ดินของเกษตรกร อำเภอค้อวัง จังหวัดยโสธร

ลักษณะการถือครอง	ครัวเรือน	ร้อยละ
เกษตรกรเป็นเจ้าของ	๔,๘๗๓	๑๐๐
อื่นๆ (ที่สาธารณะประโยชน์, ทำฟรี)	๑๒๕	๒.๕
เช่า	๔๕	๐.๙

ที่มา : สำนักงานเกษตรอำเภอค้อวัง พ.ศ.๒๕๖๓

(๔) ประเภทเอกสารสิทธิ์ (เฉพาะเกษตรกรเป็นเจ้าของ)

เกษตรกรอำเภอค้อวัง มีการถือครองที่ดินแบบไม่มีเอกสารสิทธิ์ จำนวน ๔๖ ครัวเรือน คิดเป็นร้อยละ ๐.๙๔ รองลงมาคือเอกสารสิทธิ์ประเภท ส.ป.ก. จำนวน ๕๔ ครัวเรือน คิดเป็นร้อยละ ๑.๑ และเอกสารสิทธิ์ประเภทโฉนด จำนวน ๔,๘๗๓ ครัวเรือน คิดเป็นร้อยละ ๑๐๐ ตามลำดับ

ตารางที่ ๔ แสดงลักษณะประเภทเอกสารสิทธิ์ อำเภอค้อวังจังหวัดยโสธร

ประเภทเอกสารสิทธิ์ (ครัวเรือน)				รวม
โฉนด/น.ส.ทุกประเภท	ส.ป.ก. ทุกประเภท	หนังสือรับรองของหน่วยงาน	ไม่มีเอกสารสิทธิ์	
๔,๘๗๓	๕๔	-	๔๖	๔,๙๗๓

ที่มา : สำนักงานเกษตรอำเภอค้อวัง พ.ศ. ๒๕๖๓

๒) องค์กรและสถาบันเกษตรกร

(๑) กลุ่มเกษตรกร/สถาบัน

อำเภอค้อวังมีกลุ่มส่งเสริมอาชีพ ๕กลุ่ม มีสมาชิก ๑๕๐ ราย กลุ่มแม่บ้านเกษตรกร ๓๗ กลุ่ม สมาชิก ราย กลุ่มยุวเกษตรกร ๔กลุ่ม สมาชิก ๑๒๐ราย วิสาหกิจชุมชน ๘๘ แห่ง สมาชิก ...รายเครือข่ายวิสาหกิจชุมชน ๒ แห่ง สมาชิก ๑,๒๐๐ คน สหกรณ์จำนวน - แห่ง สมาชิก - ราย และกลุ่มเกษตรกร ๔กลุ่ม สมาชิก ๑๒๐ ราย

ตารางที่ ๕ แสดงจำนวนและสมาชิกสถาบันเกษตรกรอำเภอค้อวัง จังหวัดยโสธร

ตำบล	กลุ่มส่งเสริมอาชีพ		กลุ่มแม่บ้าน		กลุ่มยุวเกษตรกร		วิสาหกิจชุมชน		สหกรณ์		กลุ่มเกษตรกร	
	กลุ่ม	สมาชิก (ราย)	กลุ่ม	สมาชิก (ราย)	กลุ่ม	สมาชิก (ราย)	แห่ง	สมาชิก (ราย)	แห่ง	สมาชิก (ราย)	กลุ่ม	สมาชิก (ราย)
กุดน้ำใส	๑	๓๐	๙	๒๗๐	๑	๓๐	๑๕	๒๗๐	-	-	-	-
ค้อวัง	๑	๓๐	๔	๑๒๐	๑	๓๐	๑๖	๒๔๐	-	-	-	-
ฟ้าห่วน	๑	๓๐	๔	๑๒๐	๑	๓๐	๑๙	๓๘๐	-	-	-	-
น้ำอ้อม	๑	๓๐	๑๐	๓๐๐	๑	๓๐	๓๘	๑,๐๗๐	-	-	-	-
รวม	๔	๑๒๐	๒๗	๘๑๐	๔	๑๒๐	๘๘	๑,๙๖๐	-	-	-	-

ที่มา : สำนักงานเกษตรอำเภอค้อวัง พ.ศ.๒๕๖๓

๓) ศูนย์เรียนรู้และเครือข่าย

อำเภอค้อวัง มีแหล่ง/ศูนย์เรียนรู้และบริการด้านการเกษตร มีศูนย์เรียนรู้การเพิ่มประสิทธิภาพการผลิตสินค้าเกษตร (ศพก.) ๑ ศูนย์ และศพก. เครือข่าย ๓ ศูนย์ ศูนย์จัดการศัตรูพืชชุมชน ๔ ศูนย์ ศูนย์จัดการดินและปุ๋ย ๔ ศูนย์ ศูนย์ถ่ายทอดเทคโนโลยีการเกษตรประจำตำบล ๔ ศูนย์ ศูนย์เรียนรู้เศรษฐกิจพอเพียง ๔ ศูนย์ และศูนย์ถ่ายทอดเทคโนโลยีด้านการพัฒนาที่ดิน ๑ ศูนย์

ตารางที่ ๖ แสดงจำนวนแหล่ง/ศูนย์เรียนรู้และบริการด้านการเกษตร อำเภอค้อวัง จังหวัดยโสธร

ตำบล	ศพก.	ศพก. เครือข่าย	ศจช.	ศคปช.	ศบกด.	ศูนย์เรียนรู้เศรษฐกิจพอเพียง			ศูนย์ถ่ายทอดเทคโนโลยี ด้านการพัฒนาที่ดิน
						กษ.	ปศัตว์	ปกริป	
กุดน้ำใส	-	๑	๑	๑	๑	๑	-	-	-
ค้อวัง	-	๑	๑	๑	๑	-	-	-	-
ฟ้าห่วน	-	๑	๑	๑	๑	-	-	-	-
น้ำอ้อม	๑	-	๑	๑	๑	-	๑	-	๑
รวม	๑	๓	๔	๔	๔	๑	๑	-	๑

ที่มา : สำนักงานเกษตรอำเภอค้อวัง พ.ศ. ๒๕๖๓

(๑) อาสาสมัครเกษตร

อำเภอค้อวัง มีอาสาสมัครเกษตร จำนวน ๔๕ คน โดยมีเกษตรหมู่บ้านจำนวนมากที่สุด จำนวน ๔๕ ราย รองลงมาคือหมอดินอาสา ๔๕ ราย และอาสาสมัครปฏิรูปที่ดิน ๑ ราย ตามลำดับ อย่างไรก็ตามอาสาสมัครบางรายทำหน้าที่อาสาสมัครมากกว่า ๒ หน้าที่

ตารางที่ ๗ แสดงข้อมูลอาสาสมัครเกษตรอำเภอค้อวัง จังหวัดยโสธร

ตำบล	หน่วยงาน /อาสาสมัครเกษตร (ราย)								
	อาสาสมัคร ฝนหลวง	ครูบัญชี อาสา	ประมง อาสา	อาสา ปศุสัตว์	หมอดิน อาสา	เกษตร หมู่บ้าน	สหกรณ์	เศรษฐกิจ การเกษตร	อาสาสมัคร ปฏิรูปที่ดิน
กุดน้ำใส	-	๑	๑	๑	๑๓	๑๓	-	-	-
ค้อวัง	๑	๒	๑	๑	๑๑	๑๑	-	-	-
ฟ้าห่วน	-	๑	๑	๑	๙	๙	-	-	-
น้ำอ้อม	๑	๑	๑	๑	๑๒	๑๒	-	-	-
รวม	๒	๕	๔	๔	๔๕	๔๕	-	-	-

ที่มา : สำนักงานเกษตรอำเภอค้อวัง, ๒๕๖๓

(๒) ปราชญ์ชาวบ้าน

อำเภอค้อวังมีปราชญ์ชาวบ้านภายใต้โครงการเกษตรตามแนวทฤษฎีใหม่ โดยยึดปรัชญาเศรษฐกิจพอเพียง ซึ่งการดำเนินการโครงการได้คัดเลือกปราชญ์ชาวบ้านเป็นผู้ดำเนินการถ่ายทอดองค์ความรู้ตามวิถีของปราชญ์แต่ละคน ซึ่งในอำเภอค้อวังมีปราชญ์ชาวบ้านจำนวน ๔ คน

ตารางที่ ๘ แสดงข้อมูลปราชญ์ชาวบ้านอำเภอค้อวัง จังหวัดยโสธร

ตำบล	จำนวน (ราย)	ชื่อ - สกุล	ที่อยู่
กุดน้ำใส	๑	นายสุทิน จันขาว	๖๘ ม.๕ ต.กุดน้ำใส อ.ค้อวัง จ.ยโสธร
ค้อวัง	๑	นายทองคำ บุญสูง	๑๐๕ ม.๕ ต.ค้อวัง อ.ค้อวัง จ.ยโสธร
ฟ้าห่วน	๑	นายลำพุล อากกล้า	๑๔๗ ม.๒ ต.ฟ้าห่วน อ.ค้อวัง จ.ยโสธร
น้ำอ้อม	๑	นางพิมพ์มา มุ่งงาม	๖๙ ม.๗ ต.น้ำอ้อม อ.ค้อวัง จ.ยโสธร

ที่มา : สำนักงานเกษตรอำเภอค้อวัง พ.ศ. ๒๕๖๓

(๓) ศูนย์เรียนรู้การเพิ่มประสิทธิภาพการผลิตสินค้าเกษตร

ชื่อ : ศูนย์เรียนรู้การเพิ่มประสิทธิภาพการผลิตสินค้าเกษตร

ชื่อเกษตรกรต้นแบบ : นายสุวรรณ สิมมา

บ้านเลขที่ ๑๔ ม.๑๐ ต.น้ำอ้อม อ.ค้อวัง จ.ยโสธร

สถานการณ์ของพื้นที่ : พื้นที่ฐานเรียนรู้ให้เกษตรกรและผู้สนใจเข้าร่วมเรียนรู้ตลอด

แนวทางการพัฒนา : พัฒนาพื้นที่ให้มีศูนย์เรียนรู้เรื่องการเกษตรให้เกษตรกรสามารถนำไปปฏิบัติได้

จุดเด่นของศูนย์เรียนรู้ : มีกิจกรรมการเกษตรแบบผสมผสาน

- หลักสูตรเรียนรู้ : ๑. เกษตรอินทรีย์
๒. การเลี้ยงและเพาะพันธุ์กบ
๓. การปรับปรุงบำรุงดิน

หลักสูตรบังคับ

๑. เกษตรทฤษฎีใหม่
๒. เศรษฐกิจพอเพียง

หลักสูตรเสริม

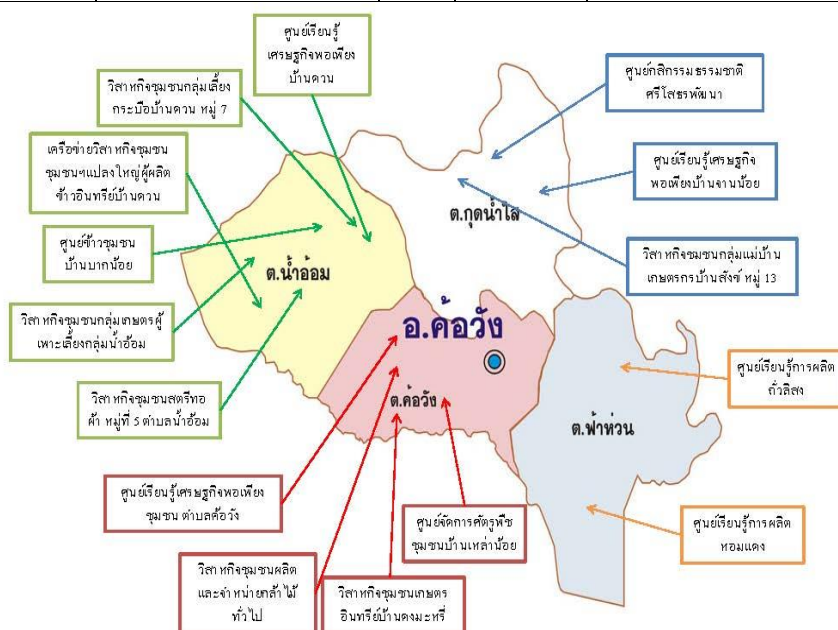
๑. การปรับปรุงบำรุงดิน
๒. การผลิตน้ำหมักชีวภาพ

ศูนย์เครือข่าย จำนวน ๑๖ ศูนย์

ตารางที่ ๙ ศูนย์เครือข่ายของศูนย์เรียนรู้การเพิ่มประสิทธิภาพการผลิตสินค้าเกษตรอำเภอค้อวัง จังหวัดยโสธร

แบบสรุปข้อมูล						
ศูนย์เครือข่ายของศูนย์เรียนรู้การเพิ่มประสิทธิภาพการผลิตสินค้าเกษตรอำเภอค้อวัง จังหวัดยโสธร						
ที่	ชื่อศูนย์เครือข่าย	ประเภท/กิจกรรมหลัก	ที่ตั้งศูนย์		ชื่อ - นามสกุล ประธานศูนย์	เบอร์โทรศัพท์ ประธานศูนย์เครือข่าย
			หมู่	ตำบล		
๑	ศูนย์เรียนรู้การผลิตถั่วลิสง	ศูนย์เรียนรู้ด้านพืชไร่	๒	ฟ้าห่วน	นายอารีย์ โสภี	๐๘๕๐๒๖๒๓๕๑
๒	ศูนย์เรียนรู้การผลิต หอมแดง	ศูนย์เรียนรู้ด้านพืชผัก	๗	ฟ้าห่วน	นายสมศักดิ์ ไชยไชย ปัญญา	๐๘๘๓๔๑๑๗๐๐
๓	ศูนย์เรียนรู้เศรษฐกิจ พอเพียงบ้านจวนน้อย	ศูนย์เรียนรู้เศรษฐกิจ พอเพียง/เกษตรทฤษฎี ใหม่/เกษตรผสมผสาน	๕	กุดน้ำใส	นายพลเกษม เกษหอม	๐๙๕๒๑๕๔๔๕๗
๔	วิสาหกิจชุมชนแม่บ้าน เกษตรกรบ้านสังข์ หมู่ ๑๓	ศูนย์เรียนรู้ด้านการ แปรรูปผลิตภัณฑ์ด้าน การเกษตร	๑๓	กุดน้ำใส	นางลำพูน รักศิลป์	-
ที่	ชื่อศูนย์เครือข่าย	ประเภท/กิจกรรมหลัก	หมู่	ตำบล	ชื่อ - นามสกุล	เบอร์โทรศัพท์
๕	ศูนย์กิจกรรมธรรมชาติ ศรีโสธรพัฒนา	ศูนย์ประชุณชาวบ้าน	๕	กุดน้ำใส	นายสุทิน จันทขาว	๐๘๖๘๗๙๕๔๘๔
๖	วิสาหกิจชุมชนสตรีทอผ้า หมู่ ๕ ตำบลน้ำอ้อม	ศูนย์เรียนรู้ด้านหม่อน ไหม	๕	น้ำอ้อม	น.ส.จีระปภาภรณ์ หล้าแหล่ง	-
๗	ศูนย์ข้าวชุมชนบ้านบาก น้อย	ศูนย์เรียนรู้ด้านข้าว / ศูนย์ข้าวชุมชน	๘	น้ำอ้อม	นายคำดี ประสารทอง	๐๘๙๕๘๕๓๔๐๘
๘	กลุ่มเศรษฐกิจพอเพียง ชุมชนบ้านดวน ตำบลน้ำ อ้อม	ศูนย์เรียนรู้เศรษฐกิจ พอเพียง/เกษตรทฤษฎี ใหม่/เกษตรผสมผสาน	๗	น้ำอ้อม	นายอิทธิเดช รินทร์	๐๙๙๒๕๘๔๒๕๖

๙	วิสาหกิจชุมชนกลุ่มเลี้ยงกระบือบ้านดวน หมู่ ๗	ศูนย์เรียนรู้ด้านปศุสัตว์	๗	น้ำอ้อม	นายอิทธิเดช รินทร์	๐๙๙๒๕๘๔๒๕๖
๑๐	วิสาหกิจชุมชนกลุ่มเลี้ยงกระบือบ้านบักน้อย	ศูนย์เรียนรู้ด้านปศุสัตว์	๘	น้ำอ้อม	นายคำดี ประสารทอง	๐๘๙๕๘๕๓๔๐๘
๑๑	วิสาหกิจชุมชนกลุ่มเกษตรผู้เพาะเลี้ยงกบกลุ่มน้ำอ้อม	ศูนย์เรียนรู้ด้านประมง	๑๐	น้ำอ้อม	นายวงศ์เรต มณีบุรณ์	๐๖๑๘๗๒๐๖๙๔
๑๒	ศูนย์เรียนรู้เศรษฐกิจพอเพียงชุมชน ตำบลค้อวัง	ศูนย์เรียนรู้เศรษฐกิจพอเพียง/เกษตรทฤษฎีใหม่/เกษตรผสมผสาน	๘	ค้อวัง	นายยอด รัตนวงศ์	๐๙๔๒๗๐๓๖๐๔
๑๓	วิสาหกิจชุมชนเกษตรอินทรีย์บ้านดงมะหรี	ศูนย์เรียนรู้ด้านการจัดการดิน	๑๐	ค้อวัง	นายคำโพธิ์ ย่อมจันแดง	๐๘๒-๕๕๗๑๙๓๖
๑๔	วิสาหกิจชุมชนผลิตและจำหน่ายกล้วยไม้ทั่วไป	ศูนย์เรียนรู้ด้านไม้ยืนต้น	๕	ค้อวัง	นายอิทธิพล สุกใส	๐๘๘๐๘๕๖๑๐๑
๑๕	ศูนย์จัดการศัตรูพืชชุมชนบ้านเหล่าน้อย	ศูนย์จัดการศัตรูพืชชุมชน (ศจช.)	๘	ค้อวัง	นายเฉลิม ศรีสอน	๐๘๑๗๑๘๖๑๒๗
๑๖	เครือข่ายวิสาหกิจชุมชนชุมชนฯแปลงใหญ่ผู้ผลิตข้าวอินทรีย์บ้านดวน	ศูนย์เรียนรู้ด้านข้าว / ศูนย์ข้าวชุมชน	๗	น้ำอ้อม	นายอิทธิเดช รินทร์	๐๙๙๒๕๘๔๒๕๖



ภาพที่ ๓ แสดงที่ตั้งศูนย์เรียนรู้การเพิ่มประสิทธิภาพการผลิตสินค้าเกษตร และเครือข่ายอำเภอค้อวัง จังหวัดยโสธร

(๔) กลุ่มเกษตรกรแปลงใหญ่

อำเภอค้อวัง มีกลุ่มเกษตรกรแปลงใหญ่ จำนวน ๘ กลุ่ม ได้แก่

- ๑.แปลงใหญ่ข้าว ต.ฟ้าห่วน
- ๒.แปลงใหญ่หอมแดง ต.ฟ้าห่วน
- ๓.แปลงใหญ่ถั่วลิสง ต.ฟ้าห่วน
- ๔.แปลงใหญ่ข้าวบ้านเหล่าน้อย ต.ค้อวัง
- ๕.แปลงใหญ่ถั่วลิสง ต.กุดน้ำใส
- ๖.แปลงใหญ่ข้าวบ้านแจนแลน
- ๗.แปลงใหญ่ข้าวอินทรีย์บ้านดอน ต.น้ำอ้อม
- ๘.แปลงใหญ่ข้าวเครือข่ายวิสาหกิจชุมชนเกษตรกรรมยั่งยืนน้ำอ้อม

แผนการผลิตรายกลุ่มของ แปลงใหญ่ข้าวบ้านเหล่าน้อย

ที่อยู่ บ้านเหล่าน้อย หมู่ ๘ ต.ค้อวัง อ.ค้อวัง จ.ยโสธร

กิจกรรม ผลิตข้าวอินทรีย์/แปรรูปข้าว

- เป้าหมายการดำเนินงานลดต้นทุนการผลิต จาก ๓,๕๑๕ บาท/ไร่ เป็น ๓,๐๐๐ บาท (๑๕%)
- เป้าหมายผลผลิต เพิ่มผลผลิต จาก ๔๔๘/ไร่ เป็น ๕๐๐/ไร่ (๑๒%)
- เป้าหมายรายได้ ๖,๗๒๐ บาท/ไร่
- ประมาณการรายจ่าย ๓,๕๑๕ บาท/ไร่

กิจกรรมที่ต้องการพัฒนา

๑. ลดต้นทุนการผลิต โดยการผลิตปุ๋ยอินทรีย์ใช้เอง ผลิตพันธุ์ข้าวใช้เอง ทำน้ำหมักชีวภาพใช้เอง
๒. ผลิตข้าวให้ได้มาตรฐาน มีกระบวนการผลิตที่ปลอดภัย
๓. แปรรูปผลผลิต หาช่องทางการจำหน่ายทั้งออนไลน์และออฟไลน์

ตารางที่ ๑๐ แสดงปฏิทินการทำงานแปลงใหญ่ข้าวบ้านเหล่าน้อย ต.ค้อวัง อ.ค้อวัง จังหวัดยโสธร

กิจกรรม	เดือน												ประมาณการรายจ่าย	ประมาณการรายได้	
	ม.ค.	ก.พ.	มี.ค.	เม.ย.	พ.ค.	มิ.ย.	ก.ค.	ส.ค.	ก.ย.	ต.ค.	พ.ย.	ธ.ค.			
ปรับปรุงบำรุงดิน/ไถ กลบตอซังข้าว	←→														
เพาะปลูก					←→										
เก็บเกี่ยว/การปฏิบัติ หลังการเก็บเกี่ยว											←→				

๒.๑.๒ ศักยภาพพื้นที่/ทรัพยากรการเกษตร

๑) ทรัพยากรดิน

ข้อมูลกลุ่มชุดดิน

ความเหมาะสมของดินกับพืชเศรษฐกิจได้จำแนกกลุ่มชุดดิน อำเภอค้อวัง จังหวัดยโสธร ได้จำนวน ๑๐ กลุ่มชุดดิน คือ ชุดดินที่ ๒๒, ๔๑, ๓๕B, ๓๕, ๑๗, ๒๒/๒๔, ๔๐, ๒๔, ๔๑/๒๔ และ ๒๔B

- กลุ่มชุดดินที่ ๒๒ และ ๒๒/๒๔

- ลักษณะโดยทั่วไป :

หน่วยที่ดินเป็นกลุ่มชุดดินที่มีเนื้อดินเป็นพวกดินร่วนปนทราย ดินทรายปนดินร่วนสีพื้น เป็นสีเทาหรือน้ำตาลปนเทา มีจุดประสีน้ำตาลปนเหลือง หรือสีเหลืองปนน้ำตาลอ่อน และอาจพบศิลาแลงอ่อนในดิน ชั้นล่าง มีสภาพพื้นที่ค่อนข้างราบเรียบ เป็นดินลึก มีการระบายน้ำค่อนข้างเร็ว ดินมีความอุดมสมบูรณ์ตามธรรมชาติต่ำ ปฏิกริยาดินเป็นกรดจัดถึงเป็นกรดแก่ ค่าความเป็นกรด เป็นด่างประมาณ ๔.๕-๕.๕ บริเวณดังกล่าวส่วนใหญ่ในฤดูฝน ใช้ปลูกข้าว บางแห่งยังคงสภาพเป็นป่าอยู่ หรือใช้ปลูกไม้ยืนต้น แต่ถ้ามีปัญหาเรื่องการแข่งขันของน้ำในช่วงฤดูฝน ตัวอย่างชุดดินที่อยู่ในกลุ่มนี้ได้แก่ ชุดดินน้ำกระจาย ชุดดินสีทนม ชุดดินสีทรายน และชุดดินชัยภูมิ

- ปัญหาสำคัญในการใช้ประโยชน์ที่ดิน :

ปัญหาสำคัญในการใช้ประโยชน์ที่ดินของหน่วยที่ดินนี้คือดินค่อนข้างเป็นทราย มีความสามารถในการอุ้มน้ำต่ำและมีความอุดมสมบูรณ์ต่ำความเหมาะสมสำหรับการปลูกพืชโดยทั่วไปศักยภาพของกลุ่มชุดดินที่ ๒๒ เหมาะที่จะใช้ในการทำนาเนื่องจากสภาพพื้นที่ค่อนข้างราบเรียบมีน้ำขังแช่ในช่วงฤดูฝน แต่สามารถปลูกพืชไร่หรือพืชผักเช่น ถั่วเหลือง ถั่วลิสง ข้าวโพด ยาสูบ กระทือเทศ มะเขือเทศ ฯลฯ ก่อนและหลังการปลูกข้าวถ้ามีน้ำชลประทานหรือมีแหล่งน้ำธรรมชาติ ในเขตฝนตกชุก เช่น ภาคใต้ และภาคตะวันออกเฉียงใต้ ใช้ปลูกยางพาราและไม้ผล

- การจัดการกลุ่มชุดดินที่ ๒๒ และ ๒๒/๒๔

๑) ปลูกข้าวหรือทำนาข้าว พันธุ์ที่แนะนำ คือ ปทุมธานี ๖๐ สุพรรณบุรี

๖๐ ชุมแพ ๖๐ พิษณุโลก ๖๐-๑ ๖๐-๒ เก้ารวง ๘๘ ขาวดอกมะลิ ๑๐๕ ขาวตาแห้ง กข.๑๕ กข.๗ กข.๑๗ กข.๒๓ กข. ๒๕ ฯลฯ ปัญหาเนื้อดินค่อนข้างเป็นทราย ใส่ปุ๋ยอินทรีย์เช่นปุ๋ยคอก ปุ๋ยหมัก อัตรา ๑.๕-๒.๐ ตัน/ไร่ หรือการปลูกพืชตระกูลถั่ว เช่น โสนอัฟริกันฯ เพื่อเป็นปุ๋ยพืชสด ปัญหาดินมีความอุดมสมบูรณ์ตามธรรมชาติต่ำ ใส่ปุ๋ยเคมีสูตร ๑๕-๑๕-๑๕ หรือ ๑๖-๑๖-๑๘ อัตรา ๔๐ กก./ไร่ โดยแบ่งใส่ ๒ ครั้ง ปลูกพืชไร่ ปัญหาหน้าท่วม ปัญหาการระบายน้ำของดิน ปกติแล้วกลุ่มชุดดินนี้ไม่เหมาะสมที่จะนำมาปลูกพืชไร่ในฤดูฝน ถ้าจะนำมาปลูกพืชไร่ควรปลูกก่อนและหลังการปลูกข้าว ที่ดินมีความชื้นเพียงพอและบริเวณที่มีแหล่งน้ำเสริมก่อนเตรียมดินปลูกพืชควรมีการใส่ปุ๋ยคอก หรือปุ๋ยหมัก อัตรา ๑.๕-๒.๐ ตัน/ไร่ ปัญหาดินมีความอุดมสมบูรณ์ตามธรรมชาติต่ำ แก้ไขโดยการใช้ปุ๋ยเคมีสำหรับสูตร อัตราและวิธีการใช้ขึ้นอยู่กับชนิดของพืชที่ปลูก

- กลุ่มชุดดินที่ ๔๑ และ ๔๑/๒๔

- ลักษณะโดยทั่วไป :

เนื้อดินเป็นดินทรายหรือดินทรายปนดินร่วน ลึก ๕๐ เซนติเมตร ดินชั้นถัดไปเป็นดินร่วนเหนียวปนทราย ดินร่วน เป็นดินสีน้ำตาลเข้ม เกิดจากตะกอนลำน้ำหรือวัตถุน้ำ พามาจากบริเวณที่สูงที่บอบอยู่บนชั้นดินที่สลายตัวผุพังของหินพื้น หรือเกิดจากวัตถุต้นกำเนิดต่างชนิดต่างยุค พบบริเวณพื้นที่ค่อนข้างราบเรียบจนถึงลูกคลื่นลอนลาดบนลานตะพักลำน้ำระดับกลาง มีความลาดชันประมาณ ๒ - ๑๒ % เป็นดินลึก มีการระบายน้ำดีปานกลางถึงดี ระดับน้ำใต้ดินอยู่ลึกกว่า ๓ เมตร ในฤดูแล้งมีความอุดมสมบูรณ์ตามธรรมชาติ pH ๖.๐-๘.๐ ได้แก่ชุดดินกำบัง ปัจจุบันบริเวณดังกล่าวใช้ปลูกพืชไร่ต่าง ๆ เช่น ปอแก้ว มันสำปะหลัง อ้อย ปอ ข้าวโพด ฝ้าย ถั่ว และยาสูบ บางแห่งเป็นป่าเต็งรัง

- ปัญหาในการใช้ประโยชน์ที่ดิน :

เนื่องจากเนื้อดินเป็นทราย มีการอุ้มน้ำต่ำถึงปานกลาง มีการกัดกร่อนที่ความลาดชันสูงความอุดมสมบูรณ์ของดินต่ำ

- ความเหมาะสมสำหรับการปลูก

กลุ่มชุดดินที่ ๔๑ มีศักยภาพเหมาะสมในการปลูกพืชไร่ ไม้ผล ไม้ยืนต้น หรือไม้ผลบางชนิด แต่ไม่เหมาะสมในการทำนา เนื่องจากสภาพพื้นที่และเนื้อดินไม่อำนวย

- การจัดการกลุ่มชุดดินที่ ๔๑

ปลูกพืชไร่ มันสำปะหลัง ดินเป็นทราย ความชื้นในดินต่ำและเพิ่มอินทรีย์วัตถุในดิน โดยใส่ปุ๋ยหมัก ปุ๋ยคอก อัตรา ๑ - ๓ ตัน/ไร่ หรือใช้ปุ๋ยพืชสดตระกูลถั่ว ได้แก่ ปอเทือง ถั่วพรี หรือถั่วพุ่ม อัตราเมล็ดพันธุ์ ๓ - ๕ กิโลกรัม/ไร่ สำหรับถั่วพรีใช้เมล็ดพันธุ์อัตรา ๑๐ - ๑๕ กิโลกรัม/ไร่ หว่านให้ทั่วแปลงในตอนต้นฤดูฝนราวกลางเดือนเมษายนหรือต้นเดือนพฤษภาคม เมื่อพืชปุ๋ยสดออกดอก ๕๐ % หรือมีอายุ ๖๐ วัน จึงทำการไถกลบคลุกเคล้าให้เข้ากับดินพักดินไว้ ๕-๑๐ วัน จึงทำการปลูกมันสำปะหลัง -ปัญหาดินเกิดการชะล้างพังทลาย -ปลูกมันสำปะหลังตามแนวระดับขวางความลาดเทของพื้นที่หรือใช้ระบบการปลูกพืช โดยปลูกพืชตระกูลถั่วหมุนเวียนหรือแซมในระหว่างแถวของมันสำปะหลัง ปัญหาดินมีความอุดมสมบูรณ์ต่ำ

- กลุ่มชุดดินที่ ๓๕ และ ๓๕B

- ลักษณะโดยทั่วไป :

เนื้อดินเป็นดินร่วนปนทราย ส่วนดินล่างเป็นดินร่วนเหนียวปนทราย สีน้ำตาลซีเหลือง หรือสีแดง เกิดจากวัตถุต้นกำเนิดดินพวกตะกอนลำน้ำ หรือเกิดจากการสลายตัวผุพังของหินเนื้อหยาบ พบบริเวณพื้นที่ดิน ที่มีลักษณะเป็นลูกคลื่นจนถึงที่ลาดเชิงเขา ส่วนใหญ่มีความลาดชันประมาณ ๓ - ๒๐ % และบางส่วนมีความลาดชัน ประมาณ ๒๐ - ๓๕ % เป็นดินลึก มีการระบายน้ำดี ระดับน้ำใต้ดินอยู่ลึกกว่า ๑.๕๐ เมตรตลอดปี มีความอุดมสมบูรณ์ ตามธรรมชาติต่ำ pH ประมาณ ๔.๕ - ๕.๕ ได้แก่ ชุดดินดอนไร่ โคราช สะตึก วาริน ยโสธร และด่านซ้าย มาบบอน ปัจจุบันบริเวณดังกล่าวใช้ปลูกพืชไร่ต่าง ๆ เช่น มันสำปะหลัง ข้าวโพด ข้าวฟ่าง อ้อย ปอ งา และถั่ว บางแห่งใช้ปลูก ไม้ผลและไม้ยืนต้นบางชนิด

- ปัญหาในการใช้ประโยชน์ที่ดิน :

เนื้อดินค่อนข้างเป็นทราย มีการอุ้มน้ำต่ำถึงปานกลาง น้ำใต้ดินลึก มีการกัดกร่อนของดินปานกลางถึงรุนแรง บริเวณที่ความลาดชันสูงเสี่ยงต่อการขาดแคลนน้ำ ดินมีความอุดมสมบูรณ์ต่ำ

- ความเหมาะสมสำหรับการปลูกพืช :

กลุ่มชุดดินที่ ๓๕ มีศักยภาพเหมาะในการปลูกพืชไร่ ไม้ผล และไม้ยืนต้น ตลอดทั้งพัฒนาทุ่งหญ้าเลี้ยงสัตว์มากกว่าที่จะนำมาใช้ทำนา หรือปลูกข้าวที่ต้องการน้ำขัง เนื่องจากเป็นที่ดอนสภาพพื้นที่ ลูกคลื่นลอนลาดถึงลูกคลื่นลอนชันเป็นส่วนใหญ่ ลักษณะเนื้อดินเป็นดินร่วนปนทรายถึงดินร่วนเหนียวปนทราย การ ระบายน้ำดี เนื้อดินมีความพรุนมาก เก็บกักน้ำไม่ค่อยอยู่

- การจัดการกลุ่มชุดดินที่ ๓๕

๑) ปลูกข้าวหรือทำนา ปัญหาดินเป็นทรายความชื้นในดินต่ำ เพิ่มอินทรีย์วัตถุ

ในดินโดยหว่านปุ๋ยคอก หรือปุ๋ยหมัก อัตรา ๑-๓ ตัน/ไร่ หรือใช้ปุ๋ยพืชสดโดยหว่านเมล็ดพันธุ์พืชปุ๋ยสดตระกูลถั่ว ได้แก่ โสนอัฟริกัน ปอเทือง หรือ ปอเทืองเตี้ย อัตราเมล็ดพันธุ์ ๕ กก./ไร่ ควรหว่านโรยฝน หรือต้นฤดูฝนกลางเดือนเมษายนหรือต้นเดือนพฤษภาคม เมื่อพืชปุ๋ยสดออกดอก ๕๐ % หรืออายุ ๖๐ วัน จึงทำการไถกลบหรือสับกลบลงดิน ก่อนปลูกข้าว ข้าวไร่

- กลุ่มชุดดินที่ ๑๗

- ลักษณะโดยทั่วไป

เนื้อดินบนเป็นพวกดินร่วนปนทราย หรือดินร่วนสีน้ำตาล น้ำตาลปนเทา ดินล่างเป็นดินร่วนเหนียวปนทราย หรือดินร่วนเหนียว มีสีน้ำตาลอ่อน สีเทาอ่อน สีเทาปนชมพู พบจุดประพอกสีน้ำตาลปนเหลือง สีแดงปนเหลืองหรือสีแดงปะปน บางแห่งอาจพบศิลาแลงอ่อนหรือก้อนสารเคมีพวกเหล็กและแมงกานีสในดินชั้นล่าง เกิดจากพวกตะกอนลำน้ำ พบตามพื้นที่ราบเรียบหรือค่อนข้างราบเรียบ บริเวณลานตะพักลำน้ำระดับต่ำ น้ำแช่ขังลึก ๓๐ - ๕๐ เซนติเมตร นาน ๒ - ๔ เดือน เป็นดินลึกมาก ดินมีการระบายน้ำค่อนข้างเร็ว มีความอุดมสมบูรณ์ตาม

ธรรมชาติต่ำ pH ๔.๕ - ๕.๕ ได้แก่ ชุดดินหล่มเก่า ร้อยเอ็ด เรณู และสายบุรี สุไหงปาดี โศกเคียน วิสัย สงขลา บუნทริก ปัจจุบันบริเวณดังกล่าวส่วนใหญ่ใช้ทำนา บางแห่งใช้ปลูกพืชไร่หรือไม้ยืนต้น แต่มีปัญหาเรื่องการแช่ขังของน้ำในฤดูฝน

- ปัญหาในการใช้ประโยชน์ที่ดิน :

เนื้อดินค่อนข้างเป็นทราย ฤดูฝนขังน้ำนาน ๒ - ๔ เดือน ความอุดมสมบูรณ์ต่ำ

- ความเหมาะสมของกลุ่มชุดดินสำหรับการปลูกพืช :

โดยทั่วไปแล้วกลุ่ม ชุดดินที่ ๑๗ มีศักยภาพเหมาะสมที่จะใช้ในการทำนามากกว่า การปลูกพืชไร่ ไม้ผล และพืชผักในช่วงฤดูฝน แต่สามารถปลูกพืชไร่หรือพืชผักที่มีอายุสั้นได้ในช่วงฤดูแล้ง ถ้ามีแหล่งน้ำธรรมชาติหรือน้ำชลประทานเข้าถึง

- การจัดการกลุ่มชุดดินที่ ๑๗

๑) ปลูกข้าวหรือทำนา ปัญหาสภาพพื้นที่นาบางแห่งมีความลาดเท

เล็กน้อย น้ำขังในกระตังน้ำไม่สม่ำเสมอ ทำให้ขาดน้ำ แก้ไขโดยปรับกระตังน้ำให้สม่ำเสมอ ถ้าเป็นไปได้นำวิธีการจัดรูปแปลงนามาปฏิบัติ ปัญหาดินเป็นกรดแก้ไขโดยใส่ปูนขาว หรือวัสดุปูนเกษตรอย่างอื่น อัตรา ๑๐๐ กิโลกรัม/ไร่ หรือตามค่าความต้องการปุ๋ย ปัญหาดินค่อนข้างเป็นทรายและมีโครงสร้างค่อนข้างแน่นทึบ แก้ไขโดยเพิ่มอินทรีย์วัตถุให้แก่ดิน ดังนี้

- ใส่ปุ๋ยคอกหรือปุ๋ยหมักอัตรา ๑ - ๒ ตัน/ไร่
- ไถกลบตอซังพืชลงดิน
- ไถกลบพืชปุ๋ยสดจากพืชตระกูลถั่ว
- ปลูกพืชตระกูลถั่ว ได้แก่ กระถินยักษ์หรือถั่วมะแฮะบริเวณคันนาแล้ว

ทำการตัดใบหรือกิ่งอ่อนสับกลบเป็นปุ๋ยพืชสด

- กลุ่มชุดดินที่ ๔๐

- ลักษณะโดยทั่วไป :

เนื้อดินเป็นพวกดินร่วนปนทราย ดินสีน้ำตาลอ่อน สีเหลืองหรือแดง

บางแห่งอาจพบจุดประสีในดินชั้นล่าง เกิดจากวัตถุต้นกำเนิดพวกตะกอนลำน้ำหรือจากการสลายตัวผู้พังของหินเนื้อหยาบ พบบริเวณพื้นที่ค่อนข้างราบเรียบ จนถึงพื้นที่ลาดเชิงเขา ส่วนใหญ่มีความลาดชันประมาณ ๒ - ๒๐ % และบางส่วนมีความลาดชันประมาณ ๒๐ - ๓๕ % เป็นดินลึก มีการระบายน้ำดี ระดับน้ำใต้ดินอยู่ลึกกว่า ๑ เมตรตลอดปี มีความอุดมสมบูรณ์ตามธรรมชาติต่ำ pH ๔.๕ - ๕.๕ ได้แก่ชุดดินสันป่าตอง เขาพลอง ชุดดินหุบกระพง และชุดดินยางตลาด ชุมพาง ปัจจุบันบริเวณดังกล่าวใช้ปลูกพืชไร่ต่าง ๆ เช่น มันสำปะหลัง อ้อย ปอ ข้าวโพด และถั่ว บางแห่งมีสภาพเป็นป่าละเมาะ หรือทุ่งหญ้าธรรมชาติ

- ปัญหาในการใช้ประโยชน์ที่ดิน :

เนื้อดินเป็นทรายจัด น้ำซึมผ่านชั้นดินได้เร็วมาก ดินอุ้มน้ำต่ำ ระดับน้ำใต้ดินต่ำมาก ดินมี

การกักตร่อนในบริเวณที่มีความลาดชันสูง ความอุดมสมบูรณ์ ของดินต่ำ

- ความเหมาะสมสำหรับการปลูกพืช :

กลุ่มชุดดินที่ ๔๐ มีความเหมาะสมในการปลูกพืชไร่ และไม้ผล ค่อนข้างไม่เหมาะที่จะนำมาปลูกพืชผัก และไม่เหมาะสมที่จะใช้ในการทำนา เนื่องจากเนื้อดินค่อนข้างเป็นทรายและสภาพพื้นที่ไม่อำนวย แต่สามารถใช้ประโยชน์ในการปลูกไม้โตเร็วและปลูกหญ้าเลี้ยงสัตว์ได้ดี

- การจัดการกลุ่มชุดดินที่ ๔๐

๑) ปลูกพืชไร่ ปัญหาการชะล้างพังทลายของดิน

๒) ใช้วัสดุคลุมดิน เช่น ฟางข้าว หรือ เศษพืชต่าง ๆ เพื่อป้องกันไม่ให้

เมล็ดพืชที่ตกลงมากระทบผิวดินโดยตรง

๓) ไถพรวนดินและปลูกพืชไร่ขวางความลาดเทของพื้นที่ โดยเฉพาะบริเวณที่มีความลาดเทเกิน ๕ %

๔) สร้างสิ่งกีดขวางทิศทางการไหลของน้ำผิวดิน เมื่อฝนตกหนัก เช่น คันดิน ร่องระบายน้ำ คันเบนน้ำ บ่อดักตะกอน หรือบ่อน้ำประจำไร่นา

๕) ปลูกแถบหญ้า เช่น หญ้าแฝกสลับกับพืชที่ปลูกเป็นแถวขวางความลาดเทของพื้นที่

๖) ปัญหาดินเป็นทรายค่อนข้างจัดและมีความสามารถในการอุ้มน้ำต่ำ ใส่ปุ๋ยอินทรีย์ ได้แก่ ปุ๋ยคอก ปุ๋ยหมัก หรือปุ๋ยเทศบาล อัตรา ๒ - ๓ ตัน/ไร่ หรือปลูกพืชปุ๋ยสด แล้วไถกลบลงดินเมื่อปุ๋ยพืชสดอายุ ๔๐ - ๕๐ วัน หรือออกดอกได้ประมาณ ๕๐ % พืชปุ๋ยสดที่แนะนำ ได้แก่ ปอเทือง ถั่วพุ่ม ถั่วดำ โสนต่าง ๆ

- กลุ่มชุดดินที่ ๒๔ และ ๒๔B

- ลักษณะโดยทั่วไป :

หน่วยที่ดินเป็นกลุ่มชุดดินที่มีเนื้อดินเป็นพวกดินทราย มีสีน้ำตาลปนเทาหรือสีเทาปนชมพู พบจุดประสีน้ำตาล สีเหลืองหรือสีเทาในชั้นดินล่าง บางแห่งจะพบชั้นที่มีการสะสมอินทรีย์วัตถุ เป็นชั้นบาง ๆ มีสภาพพื้นที่ค่อนข้างราบเรียบหรือราบเรียบ เป็นดินลึก มีการระบายน้ำค่อนข้างเร็วถึงตีปานกลาง มีความอุดมสมบูรณ์ตามธรรมชาติต่ำมาก ปฏิกริยาดินเป็นกรดปานกลางถึงเป็นกรดเล็กน้อย มีค่าความเป็นกรดเป็นด่างประมาณ ๕.๕ - ๖.๕ ปัจจุบันบริเวณดังกล่าวใช้ทำนา หรือปลูกพืชไร่บางชนิด เช่น มันสำปะหลัง อ้อยและปอ บางแห่งเป็นทุ่งหญ้าธรรมชาติ ตัวอย่างชุดดินที่อยู่ในกลุ่มนี้ได้แก่ ชุดดินอุบล ชุดดินบ้านบึง ชุดดินท่าอุเทน ปัญหาสำคัญในการใช้ประโยชน์ที่ดิน ได้แก่ เนื้อดินเป็นทรายจัด พืชมักแสดงอาการขาดน้ำในช่วงฝนทิ้ง และมีความอุดมสมบูรณ์ต่ำมาก

- ความเหมาะสมสำหรับการปลูกพืช :

กลุ่มชุดดินที่ ๒๔ ค่อนข้างไม่เหมาะสมหรือไม่เหมาะสมในการปลูกพืชทั้งพืชไร่ ไม้ผล และพืชผัก เนื่องจากเนื้อดินเป็นทรายจัดและความอุดมสมบูรณ์ตามธรรมชาติต่ำ แต่มีศักยภาพเหมาะสมที่จะใช้ในการปลูกหญ้าเลี้ยงสัตว์หรือพัฒนาเป็นทุ่งหญ้า อย่างไรก็ตามในสภาพปัจจุบันได้มีการใช้ประโยชน์ในการทำนา ปลูกพืชไร่ และไม้ผลบางชนิด แต่ให้ผลผลิตต่ำ หรือค่อนข้างต่ำ โดยเฉพาะใช้ทำนามักได้รับผลกระทบจากการขาดแคลนน้ำ เนื่องจากดินเก็บกักน้ำไม่ค่อยอยู่

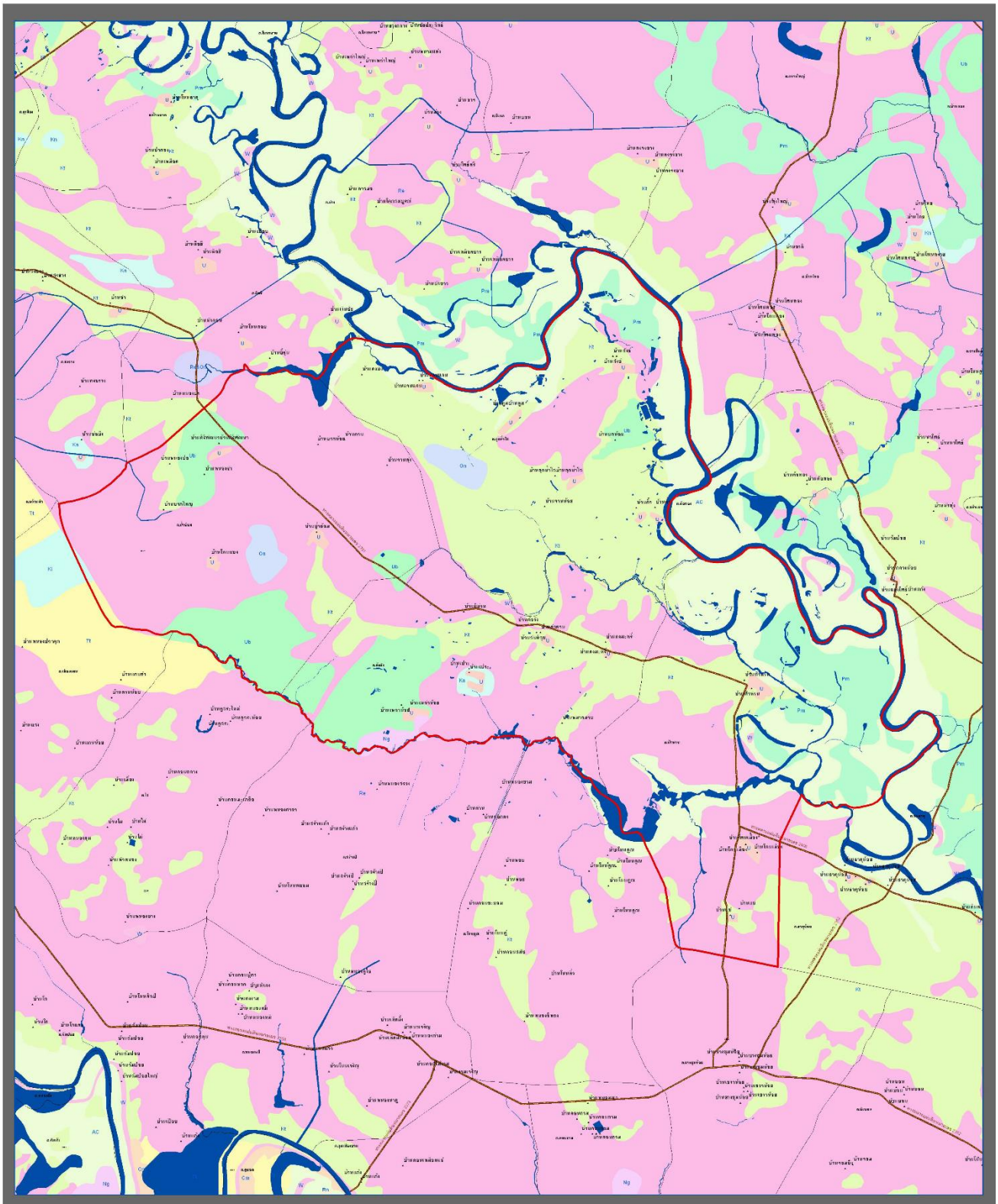
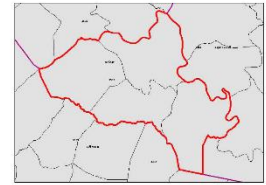
- การจัดการกลุ่มชุดดินที่ ๒๔

๑) ปลูกข้าวหรือทำนา ปัญหาดินมีความอุดมสมบูรณ์ต่ำและดินเป็น

ทรายจัด ข้าว ใช้ข้าวพันธุ์เบาหรือข้าวพันธุ์ที่ไม่ไวต่อช่วงแสง ใส่ปุ๋ยอินทรีย์ได้แก่ ปุ๋ยคอก ปุ๋ยหมัก อัตรา ๑ - ๓ ตัน/ไร่ หรือปลูกพืชตระกูลถั่ว เช่น โสนอัฟริกัน แล้วไถกลบลงดิน เมื่อปุ๋ยพืชสดออกดอก ก่อนปลูกข้าวประมาณ ๑ เดือน ใส่ปุ๋ยเคมีสำหรับข้าวไม่ไวต่อช่วงแสง สูตร ๑๖-๒๐-๐, ๑๘-๒๒-๐ หรือ ๒๐-๒๐-๐ สูตรใดสูตรหนึ่ง อัตรา ๓๕ กิโลกรัม/ไร่ ร่วมกับปุ๋ยโพแทสเซียมคลอไรด์ อัตรา ๗ กก./ไร่ ใส่ก่อนปักดำ ๑ วัน ครั้งที่สองใส่ปุ๋ยแต่งหน้าด้วยแอมโมเนียมคลอไรด์ (๒๕ % N) ๒๕ กิโลกรัม/ไร่ หรือปุ๋ยยูเรีย (๔๖ %N) ๑๓ กก./ไร่ ชนิดใดชนิดหนึ่งใส่หลังปักดำ ๓๕ - ๔๐ วัน ปลูกพืชไร่ ควรปลูกบนดินชุดบ้านบึง ปัญหาดินเป็นทรายจัด ใส่ปุ๋ยหมัก หรือปุ๋ยคอกหรือปุ๋ยเทศบาล อัตรา ๑-๓ ตัน/ไร่ หรือปลูกพืชปุ๋ยสด แล้วไถกลบลงดินเมื่อปุ๋ยพืชสด อายุได้ ๔๕-๕๐ วัน ปัญหาดินมีความอุดมสมบูรณ์ต่ำ เช่น ถั่วลิสงและถั่วเขียว ใส่ปุ๋ยเคมีสูตร ๑๒-๒๔-๑๒ อัตรา ๒๐ - ๓๐ กิโลกรัม/ไร่ แบ่งใส่ ๒ ครั้ง ตอนปลูกและเมื่ออายุ ๒๐ - ๒๕ วัน



แผนที่ชุดดิน มาตรฐาน 1:100,000 อ.ค้อวัง จ.ยโสธร



ภาพที่ ๔ แสดงข้อมูลแผนที่ชุดดิน อำเภอค้อวัง จังหวัดยโสธร,สถานีพัฒนาที่ดินยโสธร ๒๕๖๓

๒) ทรัพยากรน้ำ

อำเภอค้อวังเป็นพื้นที่อาศัยน้ำฝนในการทำการเกษตรเป็นหลัก ประมาณ ๑๐๐ % ของพื้นที่ทั้งหมด นอกจากนี้ยังแหล่งน้ำอื่นๆ ที่ใช้ในการเกษตรดังนี้

- แหล่งน้ำใต้ดิน บ่อบาดาลอำเภอค้อวัง จังหวัดยโสธร รวมทั้งสิ้น ๕๕๐ บ่อ แยกรายตำบลได้ดังนี้

ตำบลกุดน้ำใส	จำนวน ๑๑๔ บ่อ
ตำบลค้อวัง	จำนวน ๑๘๓ บ่อ
ตำบลฟ้าห่วน	จำนวน ๑๒๘ บ่อ
ตำบลน้ำอ้อม	จำนวน ๑๖๕ บ่อ

- แหล่งน้ำผิวดิน ได้แก่ น้ำในแม่น้ำลำคลอง ทะเลสาบและในพื้นที่ชุ่มน้ำที่เป็นน้ำจืด ปกติน้ำผิวดินจะได้รับการเติมจากฝน อำเภอค้อวังมีแหล่งน้ำผิวดินที่ใช้ทำการเกษตรดังนี้ แหล่งน้ำจากกรมพัฒนาที่ดิน จำนวน ๑๒๔ แห่ง โครงการชลประทานขนาดเล็ก จำนวน ...-... แห่ง โครงการชลประทานขนาดกลาง จำนวน-.... แห่ง โครงการชลประทานใหญ่ จำนวน ...-... แห่ง และ แหล่งน้ำจากสำนักงานปฎิรูปที่ดิน จำนวน ๔ แห่ง

๒.๑.๓ สินค้าเกษตรที่สำคัญ

ชนิดสินค้าข้าว

๑) พื้นที่เหมาะสม/ไม่เหมาะสม

(๑) เขตความเหมาะสม

อำเภอค้อวังมีพื้นที่ที่เหมาะสมสำหรับปลูกข้าวทั้งหมด จำนวน ๘๓,๑๙๙ ไร่ แบ่งเป็นพื้นที่ที่มีความเหมาะสมมาก (S๑) จำนวน ๗๕,๒๓๖ ไร่ คิดเป็นร้อยละ ๙๐.๔ พื้นที่เหมาะสมปานกลาง (S๒) จำนวน ๕,๐๒๐ ไร่ คิดเป็นร้อยละ ๖ พื้นที่เหมาะสมน้อย (S๓) จำนวน ๒,๕๑๒ ไร่ คิดเป็นร้อยละ ๓ และพื้นที่ไม่เหมาะสม (N) จำนวน ๔๓๑ ไร่ คิดเป็นร้อยละ ๐.๕

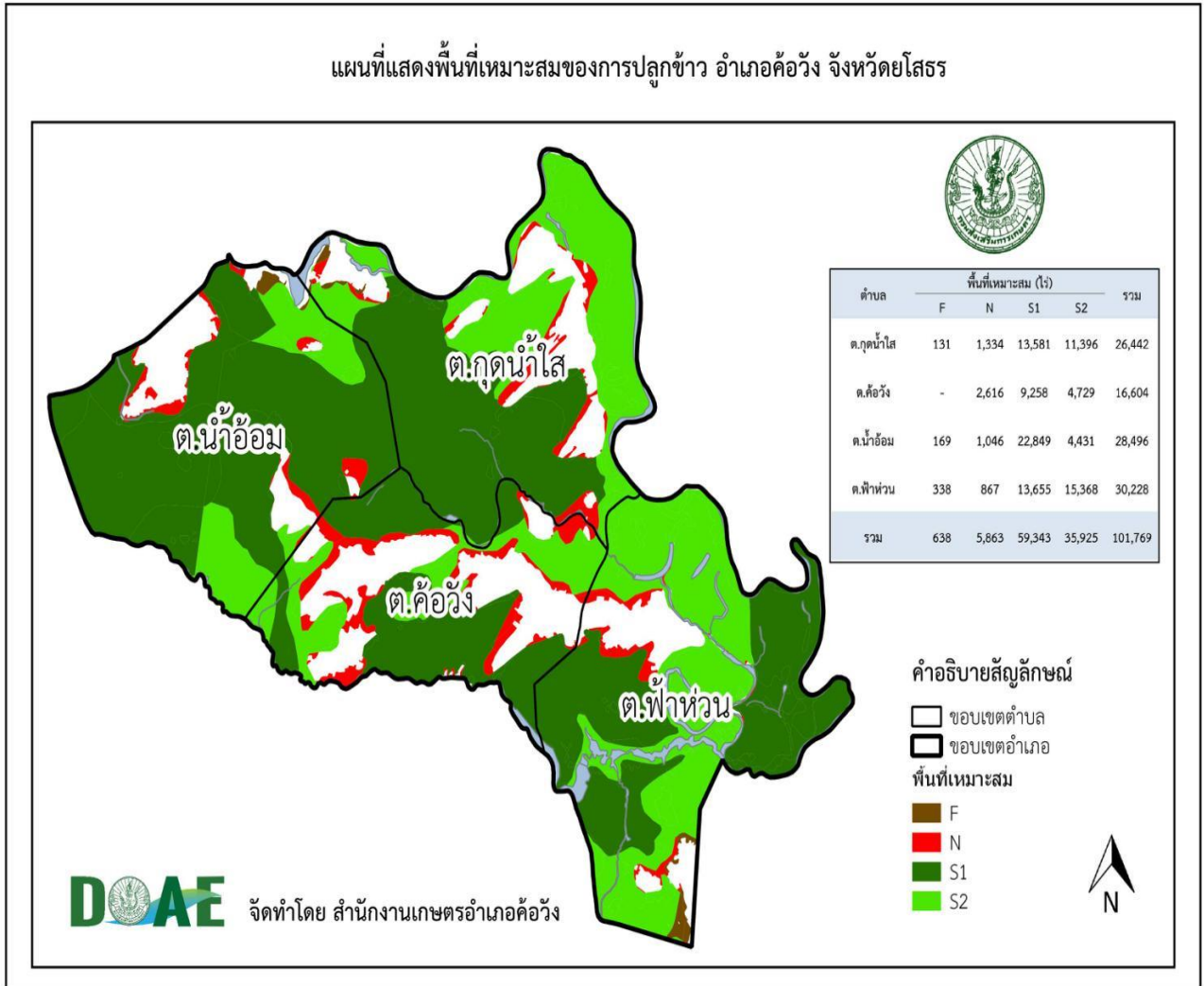
(๒) พื้นที่ปลูก ข้าว

อำเภอค้อวัง มีพื้นที่การปลูกข้าว จำนวน ๘๓,๑๙๙ ไร่ โดยมีพื้นที่ปลูกมากตำบลน้ำอ้อม จำนวน ๒๒,๗๔๐ ไร่ จำนวน รองลงมา คือ ตำบลฟ้าห่วน จำนวน ๒๒,๒๒๙ ไร่ และตำบล กุดน้ำใส จำนวน ๒๑,๕๒๐ ไร่ ตามลำดับ



ภาพที่ ๕ แสดงพื้นที่ปลูกข้าว (พื้นที่ปลูกจริง) อำเภอค้อวัง
(ที่มา : สำนักงานเกษตรอำเภอค้อวัง , พ.ศ.๒๕๖๓)

(๔) พื้นที่ปลูกข้าวตามระดับชั้นความเหมาะสม
 อำเภอค้อวัง มีพื้นที่ปลูกข้าว ตามระดับชั้นความเหมาะสม จำนวน ๘๓,๑๙๙ไร่ แบ่งเป็นพื้นที่ที่มี
 ความเหมาะสมมาก (S๑) จำนวน ๗๕,๒๓๖ไร่ คิดเป็นร้อยละ ๙๐
 พื้นที่เหมาะปานกลาง (S๒) จำนวน ๕,๐๒๐ไร่ คิดเป็นร้อยละ ๖ พื้นที่เหมาะสมน้อย (S๓) จำนวน ๒,๕๑๒ ไร่
 คิดเป็นร้อยละ ๓ และพื้นที่ไม่เหมาะสม (N) จำนวน ๔๓๑ ไร่ คิดเป็นร้อยละ ๐.๕



ภาพที่ ๖ แผนที่แสดงพื้นที่ปลูกข้าว ตามระดับชั้นความเหมาะสม อำเภอค้อวัง
 (ที่มา : สำนักงานเกษตรอำเภอค้อวัง , พ.ศ.๒๕๖๓)

๒) ปริมาณการผลิต
 อำเภอค้อวัง มีพื้นที่การปลูกข้าว จำนวน ๘๓,๑๙๙ ไร่ ๔,๘๗๓ ครัวเรือน โดยมีพื้นที่ปลูกมาก
 ตำบล.น้ำอ้อม จำนวน ๒๒,๗๔๐ ไร่ จำนวน ๑,๑๒๙ ครัวเรือน รองลงมา คือ ตำบลฟ้าห่วน จำนวน ๒๒,๒๒๙ ไร่
 ๑,๐๒๐ ครัวเรือน และตำบล กุดน้ำใส จำนวน ๒๑,๕๒๐ ไร่ ๑,๓๒๐ ครัวเรือน ตามลำดับ

ตารางที่ ๑๑ แสดงปริมาณการปลูกข้าว อำเภอค้อวัง จังหวัดยโสธร

ตำบล	ครัวเรือน เกษตรกร	พื้นที่ปลูก (ไร่)	พื้นที่เก็บเกี่ยว (ไร่)	ผลผลิต (ตัน)	ผลผลิตต่อไร่ (ตัน)
กุดน้ำใส	๑,๑๔๒	๒๑,๕๒๐	๒๑,๕๒๐	๙,๖๘๔	๔๕๐
ค้อวัง	๑,๑๐๒	๑๖,๗๑๐	๑๖,๗๑๐	๗,๕๑๙	๔๕๐
ฟ้าห่วน	๑,๑๑๐	๒๒,๒๒๙	๒๒,๒๒๙	๑๐,๐๐๓	๔๕๐
น้ำอ้อม	๑,๒๑๙	๒๒,๗๔๐	๒๒,๗๔๐	๑๐,๒๓๓	๔๕๐
รวม	๔,๔๗๓	๘๓,๑๙๙	๘๓,๑๙๙	๓๗,๔๓๙	

ที่มา : สำนักงานเกษตรอำเภอค้อวัง, พ.ศ. ๒๕๖๓

๓) สถานการณ์ใช้เทคโนโลยีการผลิต

(๑) การใช้พันธุ์ดี เพื่อลดต้นทุนการผลิต

- เมล็ดพันธุ์ข้าว
- เมล็ดพันธุ์ถั่วลิสงพันธุ์ดี
- พันธุ์หอมแดง พันธุ์ดี

(๒) การเตรียมดิน

- การเตรียมดินเพื่อการเพาะปลูก โดยการไถเตรียมดินกำจัดวัชพืช
- การไถกลบตอซังข้าว
- การไถกลบพืชปุ๋ยสด

(๓) การปลูก

- ปลูกตามฤดูกาล เช่น ข้าว ช่วงเดือน พ.ค.- มิ.ย. (ข้าวนาห่วน) ก.ค.- ส.ค. (ข้าวนาดำ)
- หอมแดง ต.ค. - พ.ย.

(๔) ระบบการให้น้ำ

- อาศัยน้ำฝน
- จุดสูบน้ำด้วยไฟฟ้า
- สูบน้ำบาดาล

(๕) การดูแลรักษา

- การกำจัดวัชพืช โรคและแมลงศัตรูพืช
- การใส่ปุ๋ย/ฮอร์โมน ในช่วงเวลาที่พืชต้องการ

(๖) การใส่ปุ๋ย

- ปุ๋ยอินทรีย์ ปุ๋ยเคมี/ปุ๋ยหมัก/น้ำหมักชีวภาพ

(๗) การเก็บเกี่ยว

- เก็บเกี่ยวในช่วงเวลาที่เหมาะสม

(๘) การปฏิบัติหลังการเก็บเกี่ยว

- บรรจุในสถานที่บรรจุเหมาะสม

(๙) การป้องกันกำจัดโรคและแมลงศัตรู

- ใช้การป้องกันกำจัดโรคศัตรูพืชด้วยวิธีผสมผสาน (IPM)

๔) ปฏิทินการเพาะปลูก

ชื่อสินค้า	ม.ค.	ก.พ.	มี.ค.	เม.ย.	พ.ค.	มิ.ย.	ก.ค.	ส.ค.	ก.ย.	ต.ค.	พ.ย.	ธ.ค.
ข้าว					← Δ →						← ▽ →	

สัญลักษณ์ ←→ ช่วงฤดูปลูก Δ ปลูกสูงสุด
 ←-----→ ช่วงฤดูเก็บเกี่ยว ▽ เก็บเกี่ยวสูงสุด

ภาพที่ ๗ แสดงปฏิทินการเพาะปลูกข้าว ในอำเภอค้อวัง จังหวัดยโสธร
 (ที่มา : สำนักงานเกษตรอำเภอค้อวัง, พ.ศ.๒๕๖๓)

๕) ต้นทุนการผลิต

อำเภอค้อวังมีต้นทุนการผลิตข้าว โดยพื้นที่ในเขตชลประทานมีต้นทุน...-... เป็นเงิน ..-....บาท และพื้นที่นอกเขตชลประทานมีต้นทุน เป็นเงิน ๓,๒๐๕ บาท

ตารางที่ ๑๒ แสดงต้นทุนการผลิตข้าว อำเภอค้อวัง จังหวัดยโสธร

รายการ (ตัวอย่าง)	ในเขตชลประทาน		นอกเขตชลประทาน		หมายเหตุ	
ไถตะ (ตัวอย่างกิจกรรม)	-	-	ไถกำจัดวัชพืช,ไถกลบตอซังข้าว,ไถกลบปุ๋ยพืชสด	250 บาท/ไร่		
ไถแปร	-	-	ไถหว่าน	350 บาท/ไร่		
พันธุ์ข้าว	-	-	ข้าวดอกมะลิ 105, กข 6	757 บาท/ไร่		
ปลูก (จ้างหว่าน)	-	-	หว่าน/ปักดำ	200 บาท/ไร่		
ปุ๋ย	-	-	ปุ๋ยรองพื้น,ปุ๋ยแต่งหน้า,ปุ๋ยคอก	900,300บาท/ไร่		
ค่าแรงใส่ปุ๋ย/พ่นสารเคมี	-	-	-	125 บาท/ไร่		
ค่ายา/สารชีวภัณฑ์/เคมี	-	-	-	200 บาท/ไร่		
ค่าจ้างป้องกันและกำจัดวัชพืช	-	-	-	300 บาท/ไร่		
เก็บเกี่ยว	-	-	-	550บาท/ไร่		
ค่าขนส่ง	-	-	-	30 บาท/ไร่		
รวม				3,205 บาท/ไร่		

(ที่มา : รายงานผลการปฏิบัติงานโครงการส่งเสริมการเกษตร สำนักงานเกษตรอำเภอค้อวัง, พ.ศ. ๒๕๖๓)

๖) สถานการณ์การตลาด/วิธีการตลาด

- เกษตรกรจำหน่ายในท้องถิ่น
- เก็บไว้บริโภคในครัวเรือน
- เก็บไว้สำหรับทำเมล็ดพันธุ์
- แปรรูปจากข้าวเปลือกเป็นข้าวสาร

(๑) วิธีการตลาด

จำหน่ายที่ลานรับซื้อ ผลผลิตในพื้นที่อำเภอค้อวัง

(๒) แหล่งรับซื้อผลผลิต/ โรงงานแปรรูป

อำเภอค้อวัง มีจุดรับซื้อข้าวเปลือก จำนวน ๔ แห่ง



ภาพที่ ๘ แสดงแหล่งรับซื้อข้าว อำเภอค้อวัง
(ที่มา : สำนักงานเกษตรอำเภอค้อวัง , พ.ศ.๒๕๖๓)

๗) เกษตรกรต้นแบบในพื้นที่

อำเภอค้อวัง มีเกษตรกรที่เป็นต้นแบบในพื้นที่ โดยมีเกษตรกรที่เป็น Smart Farmer ต้นแบบด้านเกษตรผสมผสาน จำนวน ๔ ราย และมี Smart Farmer ซึ่งมีเกษตรกรที่เป็น Smart Farmer แปลงใหญ่ จำนวน ๔ ราย

องค์ความรู้ทักษะความชำนาญ

เกษตรกรมีความรู้ ความชำนาญ องค์ความรู้ในเทคโนโลยีการผลิต ที่มีความโดดเด่น ดังนี้

- ๑.ทำการเกษตรด้วยการเกษตรแบบผสมผสาน
- ๒.ลดต้นทุนการผลิต เพิ่มผลิตให้มีคุณภาพ
- ๓.ป้องกันกำจัดศัตรูพืชด้วยวิธีผสมผสาน

ตารางที่ ๑๓ แสดง Smart Farmer ต้นแบบในด้านการผลิต อำเภอค้อวัง จังหวัดยโสธร

ที่	ชื่อ - สกุล	หมู่	ตำบล	อำเภอ	ปีที่เริ่ม	สาขา
๑	นางสาวธนิญจิตรา มั่นคง	๒	ค้อวัง	ค้อวัง	๒๕๖๒	เกษตร
๒	นายพลเกษม เกษหอม	๕	กุดน้ำใส	ค้อวัง	๒๕๖๓	ปศุสัตว์
๓	นางสาวอรรวรรณ ทองแสง	๑	ฟ้าห่วน	ค้อวัง	๒๕๖๓	เกษตรผสมผสาน
๔	นางสาวจิระนันท์ บุตรคำ	๑	น้ำอ้อม	ค้อวัง	๒๕๖๓	แปรรูปผลผลิต

(ที่มา : สำนักงานเกษตรอำเภอค้อวัง, พ.ศ. ๒๕๖๓)

ชนิดสินค้าถั่วลิสง

๑) พื้นที่เหมาะสม/ไม่เหมาะสม

(๑) เขตความเหมาะสม

อำเภอค้อวังมีพื้นที่ที่เหมาะสมสำหรับปลูกข้าวจำนวน ๘๓,๑๙๙ ไร่ แบ่งเป็นพื้นที่ที่มีความเหมาะสมมาก (S๑) จำนวน ๗๕,๒๓๖ ไร่ คิดเป็นร้อยละ ๙๐ พื้นที่เหมาะสมปานกลาง (S๒) จำนวน ๕,๐๒๐ ไร่ คิดเป็นร้อยละ ๖ พื้นที่เหมาะสมน้อย (S๓) จำนวน ๒,๕๑๒ ไร่ คิดเป็นร้อยละ ๓ และพื้นที่ไม่เหมาะสม (N) จำนวน ๔๓๑ ไร่ คิดเป็นร้อยละ ๐.๕

(๒) พื้นที่ปลูกถั่วลิสง

อำเภอค้อวัง จังหวัดยโสธรมีพื้นที่ปลูกถั่วลิสง จำนวน ๕๑๒ ไร่ โดยมีพื้นที่ปลูกมากที่สุดคือ ตำบลฟ้าห่วน จำนวน ๔๐๒ ไร่ รองลงมา คือ ตำบลกุดน้ำใส จำนวน ๙๐ ไร่ และตำบลค้อวัง จำนวน ๒๐ ไร่

(๔) พื้นที่ปลูกถั่วลิสง ตามระดับชั้นความเหมาะสม

อำเภอค้อวัง มีพื้นที่ปลูกถั่วลิสง ตามระดับชั้นความเหมาะสม จำนวน ๑๒,๕๐๐ ไร่ แบ่งเป็นพื้นที่ที่มีความเหมาะสมมาก (S๑) จำนวน ๑,๒๐๐ ไร่ คิดเป็นร้อยละ ๙๖ พื้นที่เหมาะสมปานกลาง (S๒) จำนวน ๕๐๐ ไร่ คิดเป็นร้อยละ ๔ พื้นที่เหมาะสมน้อย (S๓) จำนวน ..-... ไร่ คิดเป็นร้อยละ ..-... และพื้นที่ไม่เหมาะสม (N) จำนวน ...-.. ไร่ คิดเป็นร้อยละ ..-

๒) ปริมาณการผลิต

อำเภอค้อวัง มีพื้นที่การปลูกถั่วลิสง จำนวน ๕๑๒ ไร่ ๓๖๐ ครัวเรือน โดยมีพื้นที่ปลูกมากอยู่ที่ตำบลฟ้าห่วน จำนวน ๔๐๒ ไร่ ๓๑๐ ครัวเรือน รองลงมาคือตำบลกุดน้ำใส จำนวน ๙๐ ไร่ ๓๐ ครัวเรือน และตำบลค้อวัง จำนวน ๒๐ ไร่ ๒๐ ครัวเรือน ตามลำดับ

ตารางที่ ๑๔ แสดงปริมาณการปลูกถั่วลิสง อำเภอค้อวัง จังหวัดยโสธร

ตำบล	ครัวเรือนเกษตรกร	พื้นที่ปลูก (ไร่)	พื้นที่เก็บเกี่ยว (ไร่)	ผลผลิต (ตัน)	ผลผลิตต่อไร่ (ตัน)
กุดน้ำใส	๓๐	๙๐	๙๐	๒๕.๒	๐.๒๘
ค้อวัง	๒๐	๒๐	๒๐	๕.๖	๐.๒๘
ฟ้าห่วน	๓๑๐	๔๐๒	๔๐๒	๑๑๒.๕	๐.๒๘
รวม	๓๖๐	๕๑๒	๕๑๒	๑๔๓.๓	

ที่มา : สำนักงานเกษตรอำเภอค้อวัง ,พ.ศ. ๒๕๖๓



ภาพที่ ๙ แสดงปริมาณการปลูกถั่วลิสง อำเภอค้อวัง จังหวัดยโสธร

(ที่มา : สำนักงานเกษตรอำเภอค้อวัง ,พ.ศ.๒๕๖๓)

๓) สถานการณ์ใช้เทคโนโลยีการผลิต

-การใช้เมล็ดพันธุ์ , เกษตรกรเก็บเมล็ดพันธุ์เอง

-การเตรียมดิน ไถเตรียมดิน ๒ ครั้ง ยกร่อง ปล่อยน้ำเข้าแปลง สัปดาห์ละ ๑ ครั้ง

-ป้องกันกำจัดศัตรูพืชโดยวิธีผสมผสาน

๔) ปฏิทินการเพาะปลูก

เกษตรกรในอำเภอคว้ง มีการปลูกถั่วลิสง ฤดูการปลูกเริ่มตั้งแต่เดือนธันวาคม ถึงเดือนมีนาคม ปลูกสูงสุดในเดือนธันวาคม การเก็บเกี่ยวระหว่างกุมภาพันธ์ ถึงเดือนมีนาคม เก็บเกี่ยวสูงสุดในเดือนมีนาคม โดยมีปฏิทินการเพาะปลูกถั่วลิสงในอำเภอคว้ง จังหวัดยโสธร มีดังนี้

ตารางที่ ๑๕ แสดงปฏิทินการปลูกถั่วลิสง อำเภอคว้ง จังหวัดยโสธร

ชื่อสินค้า	ม.ค.	ก.พ.	มี.ค.	เม.ย.	พ.ค.	มิ.ย.	ก.ค.	ส.ค.	ก.ย.	ต.ค.	พ.ย.	ธ.ค.
ถั่วลิสง			←.....→ ▽									↔ △

สัญลักษณ์ ↔ ช่วงฤดูปลูก △ ปลูกสูงสุด
 ←.....→ ช่วงฤดูเก็บเกี่ยว ▽ เก็บเกี่ยวสูงสุด

ภาพที่ ๙ แสดงปฏิทินการเพาะปลูกถั่วลิสง ในอำเภอคว้ง จังหวัดยโสธร
 (ที่มา :สำนักงานเกษตรอำเภอคว้ง , พ.ศ.๒๕๖๓)

๕) ต้นทุนการผลิต

อำเภอคว้ง มีต้นทุนการผลิตถั่วลิสง เป็นเงิน ๓,๑๕๐ บาท/ไร่

ตารางที่ ๑๖ แสดงต้นทุนการผลิตถั่วลิสง ต่อไร่ ปี ๒๕๖๓ อำเภอคว้ง จังหวัดยโสธร

รายการ	บาท
ไถตะ	๒๐๐
ไถแปร	๒๕๐
พรวนดิน ยกร่อง	๒๕๐
ค่าพันธุ์	๑,๐๕๐
ค่าแรงปลูก	๓๐๐
ปุ๋ยเคมี	๕๐๐
ค่าขนส่ง/เก็บเกี่ยว	๖๐๐
เก็บเกี่ยวเหมา (รถชุด+บรรทุก)	
ค่าเช่า	
รวม	๓,๑๕๐

ผลผลิตเฉลี่ย	๐.๒๘	ตัน/ไร่
ราคาปัจจุบันตันละ	๓๐,๐๐๐	บาท
เป็นเงิน	๘,๔๐๐	บาท
หักต้นทุน	๓,๑๕๐	บาท
กำไร	๕,๒๕๐	บาท

(ที่มา สำนักงานเกษตรอำเภออ่าววัง, พ.ศ.๒๕๖๓)

๖) สถานการณ์การตลาด/วิธีการตลาด

- รวมกลุ่มจำหน่ายให้กับพ่อค้าคนกลาง
- จำหน่ายให้กลุ่มแม่บ้านเพื่อการแปรรูป

(๑) วิธีการตลาดถั่วลิสง

เกษตรกรผู้ปลูกถั่วลิสง จะจำหน่ายให้พ่อค้าคนกลางและกลุ่มแม่บ้านฯ ในพื้นที่

(๒) แหล่งรับซื้อผลผลิต/ โรงงานแปรรูป

อำเภออ่าววัง จังหวัดยโสธร มีจุดรับซื้อถั่วลิสง จำนวน ๒ แห่ง โดยตั้งอยู่ตำบลฟ้าห่วน ๑ แห่ง และตำบลลูกน้ำใส ๑ แห่ง



ภาพที่ ๑๐ แสดงแหล่งรับซื้อถั่วลิสง อำเภออ่าววัง
(ที่มา : สำนักงานเกษตรอำเภออ่าววัง , พ.ศ. ๒๕๖๓.)

๗) เกษตรกรต้นแบบในพื้นที่

อำเภออ่าววัง มีเกษตรกรที่เป็นต้นแบบในพื้นที่ โดยมีเกษตรกรที่เป็น Smart Farmer ต้นแบบ ด้านการแปรรูปถั่วลิสง จำนวน ๑ ราย และมี Smart Farmer ซึ่งมีเกษตรกรที่เป็น Smart Farmer จำนวน ..๒.. ราย

องค์ความรู้ทักษะความชำนาญ

เกษตรกรมีความรู้ ความชำนาญ องค์ความรู้ในเทคโนโลยีการผลิต ที่มีความโดดเด่น ดังนี้
แปรรูปถั่วลิสง เป็นผลิตภัณฑ์ต่าง ๆ เช่น ถั่วคั่วทราย ถั่วตัด ถั่วกรอบแก้ว

ชนิดสินค้า หอมแดง

๑) พื้นที่เหมาะสม/ไม่เหมาะสม

(๑) เขตความเหมาะสม

อำเภออ่าววัง มีพื้นที่ ที่เหมาะสมสำหรับปลูกหอมแดง จำนวน ๑,๒๐๐ ไร่ แบ่งเป็นพื้นที่ที่มีความเหมาะสมมาก (S๑) จำนวน ๑,๒๐๐ ไร่ คิดเป็นร้อยละ ๑๐๐ พื้นที่เหมาะปานกลาง (S๒) จำนวน ไร่ คิดเป็นร้อยละ-... พื้นที่เหมาะสมน้อย (S๓) จำนวน ...ไร่ คิดเป็นร้อยละ ..และพื้นที่ไม่เหมาะสม (N) จำนวน ...-... ไร่ คิดเป็นร้อยละ ...-



ภาพที่ ๑๑ แผนที่แสดงเขตความเหมาะสม (พื้นที่มีศักยภาพ) สำหรับปลูกหอมแดง อำเภอค้อวัง
(ที่มา : สำนักงานเกษตรอำเภอค้อวัง, พ.ศ. ๒๕๖๓)

(๒) พื้นที่ปลูกหอมแดง

อำเภอค้อวัง จังหวัดยโสธร มีพื้นที่ปลูกหอมแดง จำนวน ๑,๕๐๐ ไร่ โดยมีพื้นที่ปลูกมากที่สุดคือ ตำบลฟ้าห่วน จำนวน ๑,๔๕๐ ไร่ รองลงมา คือ ตำบลค้อวัง จำนวน ๕๐ ไร่

ตารางที่ ๑๗ แสดงปริมาณการปลูกหอมแดง อำเภอค้อวัง จังหวัดยโสธร

ตำบล	ครัวเรือน	พื้นที่ปลูก (ไร่)	พื้นที่เก็บเกี่ยว (ไร่)	ผลผลิต (ตัน)	ผลผลิตต่อไร่ (กิโลกรัม)
ฟ้าห่วน	๖๕๐	๑,๔๕๐	๑,๔๕๐	๔,๖๐๐	๔,๐๐๐
ค้อวัง	๒๕	๕๐	๕๐	๒๐๐	๔,๐๐๐
รวม	๖๗๕	๑,๕๐๐	๑,๕๐๐	๔,๘๐๐	

ที่มา : สำนักงานเกษตรอำเภอค้อวัง , พ.ศ. ๒๕๖๓

๓) สถานการณ์ใช้เทคโนโลยีการผลิต

- เกษตรกรใช้พันธุ์ของตนเองที่ปลูกในช่วงฤดูแล้ง
- ใช้วิธีป้องกันกำจัดศัตรูพืชด้วยวิธีผสมผสาน
- เก็บเกี่ยวในระยะเวลาที่เหมาะสม

๔) ปฏิทินการเพาะปลูก

เกษตรกรในอำเภอค้อวัง มีการปลูกหอมแดง ฤดูการปลูกเริ่มตั้งแต่เดือนตุลาคม ถึงเดือนธันวาคม ปลูกสูงสุดในเดือนพฤศจิกายน การเก็บเกี่ยวระหว่างเดือนมกราคม ถึง เดือนกุมภาพันธ์ เก็บเกี่ยวสูงสุดในเดือนมกราคม โดยมีปฏิทินการเพาะปลูกหอมแดง ในอำเภอค้อวัง จังหวัดยโสธร ดังนี้

ชื่อสินค้า	ม.ค.	ก.พ.	มี.ค.	เม.ย.	พ.ค.	มิ.ย.	ก.ค.	ส.ค.	ก.ย.	ต.ค.	พ.ย.	ธ.ค.
หอมแดง	◁-----▷ ▽									←-----→ △		

สัญลักษณ์ ←-----→ ช่วงฤดูปลูก △ plugsสูงสุด
 ←-----▷ ช่วงฤดูเก็บเกี่ยว ▽ เก็บเกี่ยวสูงสุด

ภาพที่ ๑๒ แสดงปฏิทินการเพาะปลูกหอมแดง ในอำเภอค้อวัง จังหวัดยโสธร
 (ที่มา : สำนักงานเกษตรอำเภอค้อวัง ,พ.ศ. ๒๕๖๓)

๕) ต้นทุนการผลิต

อำเภอค้อวัง มีต้นทุนการผลิตหอมแดง เป็นเงิน ๒๕,๗๐๐ บาท ต่อไร่

ตารางที่ ๑๘ แสดงต้นทุนการผลิตหอมแดง ต่อไร่ ปี ๒๕๖๒ อำเภอค้อวัง จังหวัดยโสธร

รายการ	บาท
พันธุ์(๓๐๐ ก.ก.ๆ ละ ๓๓ บาท)	๘,๙๐๐
ไถดะ	๒๐๐
ไถแปร	๒๕๐
พรวนดิน	๒๕๐
ค่าจ้างปลูก	๒,๒๕๐
ค่าปุ๋ยเคมี	๔,๔๐๐
ค่าปุ๋ยหมัก/ปุ๋ยคอก/ปุ๋ยอินทรีย์	๒,๐๐๐
ค่าสารเคมี/ชีวภัณฑ์	๒,๕๐๐
ค่าแรงงานพ่นยา/หว่านปุ๋ย	๓๐๐
ค่าไฟฟ้า	๑๕๐
ค่าจ้างเก็บเกี่ยว	๒,๒๕๐
ค่าขนส่ง	๕๐๐
รวม	๒๕,๗๐๐

ผลผลิตเฉลี่ย ๔,๐๐๐ กก./ไร่ ณ ความชื้น ..๑๕.. %
 ราคาผลผลิต กก.ละ ๒๐ บาท
 เป็นเงิน ๘๐,๐๐๐ บาท
 หักต้นทุน ๕๔,๓๐๐ บาท
 กำไร ๕๔,๓๐๐ บาท/ไร่

(ที่มา : สำนักงานเกษตรอำเภอค้อวัง., ๒๕๖๓)

๖) สถานการณ์การตลาด/วิธีการตลาด

จำหน่ายให้กับพ่อค้าที่มารับซื้อในชุมชน

(๑) วิธีการตลาดหอมแดง เกษตรกรจะขายผลผลิตโดยมีขั้นตอนและแนวทางในการปฏิบัติดังนี้

มีพ่อค้าคนกลาง มาซื้อหอมสดที่หน้าแปลงหอมแดง

ตลาดที่สำคัญ ได้แก่ ตลาดกลางหอมแดง-กระเทียม บ้านท่าเรือ จังหวัดศรีสะเกษ

(๒) แหล่งรับซื้อผลผลิต/ โรงงานแปรรูป

อำเภอค้อวัง จังหวัดยโสธร มีจุดรับซื้อหอมแดง จำนวน ๑ แห่ง



ภาพที่ ๑๓ แสดงแหล่งรับซื้อหอมแดง อำเภอค้อวัง

(ที่มา : สำนักงานเกษตรอำเภอค้อวัง , ๒๕๖๓)

๗) เกษตรกรต้นแบบในพื้นที่

อำเภอค้อวัง มีเกษตรกรที่เป็นต้นแบบในพื้นที่ โดยเกษตรกรที่เป็น Smart Farmer ต้นแบบด้านหอมแดง จำนวน ๒ ราย และมี Smart Farmer ซึ่งมีเกษตรกรที่เป็น Smart Farmer ต้นแบบด้านการใช้เทคโนโลยีการผลิตหอมแดง จำนวน ๒ ราย

องค์ความรู้ทักษะความชำนาญ

เกษตรกรมีความรู้ ความชำนาญ องค์ความรู้ในเทคโนโลยีการผลิต ที่มีความโดดเด่น ดังนี้

๑) การผลิตพันธุ์หอมแดง

๒) การป้องกันและกำจัดศัตรูพืชโดยวิธีผสมผสาน

ตารางที่ ๑๙ แสดง Smart Farmer ต้นแบบ อำเภอค้อวัง จังหวัดยโสธร

ที่	ชื่อ - สกุล	หมู่	ตำบล	อำเภอ	ปีที่เป็น	สาขา
๑.	นายสมศักดิ์ ไชยปัญญา	๗	ฟ้าห่วน	ค้อวัง	๒๕๖๑	การผลิตพืชสวน(หอมแดง)
๒.	นางอนงค์ ผาสุกจิตร	๗	ฟ้าห่วน	ค้อวัง	๒๕๖๑	การผลิตพืชสวน(หอมแดง)

(ที่มา : สำนักงานเกษตรอำเภอค้อวัง ,พ.ศ. ๒๕๖๓)

๒.๒ ประเด็นปัญหา สภาพของปัญหาแนวทางการแก้ไข

ตารางที่ ๒๐ แสดงประเด็นปัญหา สภาพของปัญหาแนวทางการแก้ไข

ปัญหาและกลุ่มของปัญหา	สภาพของปัญหา	แนวทางการแก้ไข	หมู่บ้านและตำบลเป้าหมาย (พื้นที่/ชุมชนที่ประสบ ปัญหา)	ความสำคัญ เร่งด่วน
ด้านการผลิตสินค้าและการตลาด ๑.ราคาผลผลิตตกต่ำ ๒.มีข้อจำกัดในเรื่องสถานที่จำหน่าย	๑.ผลิตเกษตรกรออกมาพร้อม ๆ กัน ทำให้ราคาตกต่ำ	วางแผนการผลิตให้ผลผลิตของเกษตรกรไม่ออกมาพร้อมกัน	ทุกหมู่บ้าน ทุกชุมชน	
ด้านเกษตรกรและองค์กรเกษตรกร ๑.ขาดการรวมกลุ่มที่เข้มแข็ง ๒.ขาดการเชื่อมโยงเครือข่ายเกษตรกร/องค์กร	เกษตรกรยังมีการผลิตที่ขาดการรวมกลุ่มการผลิต การสร้างเครือข่ายการผลิต และส่วนใหญ่เกษตรกรอยู่ในวัยชรา การผลิตยังเป็นการผลิตสมัยเก่า ขาดองค์ความรู้และการใช้เทคโนโลยีที่สมัยใหม่	ควรมีการรวมกลุ่มการผลิต การสร้างเครือข่ายการผลิต เพื่อแลกเปลี่ยนเรียนรู้กระบวนการผลิต การตลาด การแปรรูปและส่งเสริมสนับสนุนให้มีเกษตรกรรุ่นใหม่เพื่อสืบสานต่อยอดกิจกรรมการเกษตรของครอบครัวเกษตรกร	ทุกหมู่บ้าน ทุกชุมชน	
ด้านการแปรรูปผลผลิตและผลิตภัณฑ์ ๑.วัตถุดิบขาดแคลนในบางฤดูกาล เช่น ถั่วลิสง	ผลผลิตทางการเกษตรที่ได้ส่วนใหญ่มักจำหน่ายในรูปผลผลิตสด ไม่ได้แปรรูป เช่น ข้าวเปลือกหอมแดง ถั่วลิสงบางส่วน	หน่วยงานที่เกี่ยวข้องให้ความรู้ในเรื่องการแปรรูปเพื่อเพิ่มมูลค่าสินค้าเกษตรและลดความเสี่ยงในเรื่องราคาผลผลิตตกต่ำ	ทุกหมู่บ้าน ทุกชุมชน	

๒.๒.๑ การจัดทำ TOWS Matrix

ตารางที่ ๒๑ แสดงการวิเคราะห์ตาราง TOWS Matrix

	จุดแข็ง (S) -เกษตรกรมีความเข้มแข็ง พร้อมที่จะยอมรับการเปลี่ยนแปลง	จุดอ่อน (W) -เกษตรกรยังมีแนวคิดที่จะทำการเกษตรเชิงเดี่ยวด้วยระบบเคมี
โอกาส (O) -มีแหล่งเงินทุน/สถาบันการเงินที่เกษตรกรเข้าถึงได้ -รัฐบาลให้ความสำคัญกับการพัฒนาภาคการเกษตร หน่วยงานราชการสนับสนุนความรู้/ปัจจัยการผลิต	กลยุทธ์เชิงรุก (SO) -เกษตรกรต้องมีการรวมกลุ่มสร้างเครือข่ายการผลิตอย่างเป็นรูปธรรม เพื่อมีอำนาจต่อรองกับพ่อค้าคนกลาง -เกษตรกรวางแผนการผลิต แผนการผลิตรายบุคคล แผนธุรกิจ เพื่อเป็นแนวทางในการดำเนินกิจกรรม	กลยุทธ์เชิงแก้ไข (WO) -ลดต้นทุนการผลิตในด้านปัจจัยการผลิต เช่น เมล็ดพันธุ์/พันธุ์ -ผลิตสินค้าเกษตรให้มีคุณภาพ ให้ได้มาตรฐาน -ระบบการผลิตด้วยกระบวนการผลิตแบบอินทรีย์
ภัยคุกคาม (T)	กลยุทธ์เชิงป้องกัน (ST) -หน่วยงานที่เกี่ยวข้องให้ความรู้แก่เกษตรกรในการวางแผนการผลิต การตลาด การบริหารจัดการ	กลยุทธ์เชิงรับ (WT) -การแปรรูปผลผลิตทางการเกษตร เพื่อเพิ่มมูลค่า ลดความเสี่ยงในเรื่องความผันผวนของราคา

กำหนดเป็นกลยุทธ์ ดังนี้

๑. กลยุทธ์เชิงรุก

๑.๑ เกษตรกรต้องมีการรวมกลุ่มสร้างเครือข่ายการผลิตอย่างเป็นรูปธรรม เพื่อมีอำนาจต่อรองกับพ่อค้าคนกลาง

๑.๒ เกษตรกรวางแผนการผลิต แผนการผลิตรายบุคคล แผนธุรกิจ เพื่อเป็นแนวทางในการดำเนินกิจกรรม

๒. กลยุทธ์เชิงแก้ไข

๒.๑ ลดต้นทุนการผลิตในด้านปัจจัยการผลิต เช่น พันธุ์/เมล็ดพันธุ์

๒.๒ ผลิตสินค้าเกษตรให้มีคุณภาพ ให้ได้มาตรฐาน

๒.๓ ระบบการผลิตด้วยกระบวนการผลิตแบบอินทรีย์

๓. กลยุทธ์เชิงป้องกัน

๓.๑ หน่วยงานที่เกี่ยวข้องให้ความรู้ความเข้าใจแก่เกษตรกรในการวางแผนผลิต การตลาด การบริหารจัดการ

๔. กลยุทธ์เชิงรับ

๔.๑ ประชาสัมพันธ์สร้างการรับรู้

๔.๒ บริหารจัดการน้ำเพื่อการเกษตรให้มีประสิทธิภาพ

๔.๓ การแปรรูปผลผลิตทางการเกษตร เพื่อเพิ่มมูลค่า ลดความเสี่ยงในเรื่องความผันผวนของราคา